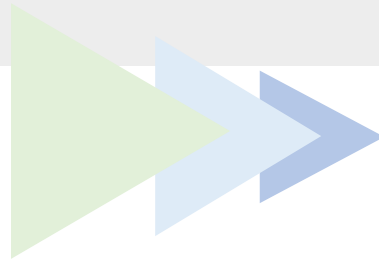


สถาบันส่งเสริมธุรกิจพอเพียง
มหาวิทยาลัยราชภัฏราชนครินทร์

แผนปฏิบัติการ ประจำปี ๒๕๖๕ (Action Plan)



สถาบันส่งเสริมธุรกิจพอเพียง
มหาวิทยาลัยราชภัฏราชนครินทร์

คำนำ

สถาบันเศรษฐกิจพอเพียง มหาวิทยาลัยราชภัฏราชนครินทร์ เป็นส่วนงานภายในที่จัดตั้งขึ้น โดยมติสภามหาวิทยาลัยราชภัฏราชนครินทร์ กำหนดให้มีพันธกิจในการบริการวิชาการ โดยเฉพาะด้านการเผยแพร่หลักปรัชญาของเศรษฐกิจพอเพียง และโครงการอันเนื่องมาจากพระราชดำริ เพื่อให้ประชาชนสามารถพึ่งตนเองได้ และขยายหลักปรัชญาของเศรษฐกิจพอเพียง รวมถึงโครงการอันเนื่องมาจากพระราชดำริให้กว้างขวางยิ่งขึ้น

สถาบันเศรษฐกิจพอเพียง จึงกำหนดแผนบริการวิชาการ สอดคล้องกับแผนปฏิบัติราชการ ประจำปี ๒๕๖๔ เพื่อให้เป็นไปตามพันธกิจ และนโยบายของผู้บริหาร โดยการกำหนดโครงการและ กิจกรรมต่างๆ เกิดขึ้นจากการสอบถามผู้รับบริการถึงความต้องการในการเรียนรู้ในเรื่องต่างๆ ที่เกี่ยวข้องกับหลักเศรษฐกิจพอเพียงและโครงการอันเนื่องมาจากพระราชดำริ รายละเอียดดังเอกสารที่ ประกอบในแผนบริการวิชาการประจำปี ๒๕๖๕ เล่มนี้

สถาบันเศรษฐกิจพอเพียง

สารบัญ

เรื่อง	หน้า
คำนำ	ก
สารบัญ	ข
วิเคราะห์ จุดแข็ง จุดอ่อน โอกาสและภาวะคุกคามของสถาบันเศรษฐกิจพอเพียง	๑
ส่วนที่ ๑ ข้อมูลเกี่ยวกับสถาบันเศรษฐกิจพอเพียง	๒
ความเป็นมา	๔
วิสัยทัศน์ , พันธกิจ	๕
วัตถุประสงค์ , ประเด็นยุทธศาสตร์ , เป้าประสงค์เชิงยุทธศาสตร์	๖
คณะกรรมการประจำสถาบันเศรษฐกิจพอเพียง , บุคลากรประจำสถาบันเศรษฐกิจพอเพียง	๗
ครุภัณฑ์ , ห้องสำนักงาน , งบประมาณที่ได้รับจัดสรร	๘
ส่วนที่ ๒ การเปรียบเทียบความสอดคล้องระหว่างแผนพัฒนามหาวิทยาลัยราชภัฏราชนครินทร์ ๑๐ ปี ๒๕๖๕ กับแผนพัฒนาสถาบันเศรษฐกิจพอเพียง (พ.ศ. ๒๕๖๔-๒๕๖๘) และแผน ปฏิบัติราชการประจำปี ๒๕๖๕ สรุปจำนวนโครงการ	๒๘
ภาคผนวก	๓๐

วิเคราะห์ จุดแข็ง จุดอ่อน โอกาสและภาวะคุกคาม ของสถาบันเศรษฐกิจพอเพียง

จุดแข็ง

๑. เป็นสถาบันที่มีองค์ความรู้ด้านเศรษฐกิจพอเพียง และโครงการอันเนื่องมาจากพระราชดำริ เป็นที่ยอมรับของหน่วยงานภายนอก
๒. สถาบัน มีงบประมาณสนับสนุนทั้งจากภายในและภายนอกมหาวิทยาลัย ทำให้สามารถดำเนินกิจกรรม และโครงการได้อย่างต่อเนื่อง
๓. เป็นสถาบันที่สนับสนุนการจัดการเรียนการสอน และการดำเนินงานตามพันธกิจของมหาวิทยาลัย ในด้านเศรษฐกิจพอเพียง และโครงการอันเนื่องมาจากพระราชดำริ
๔. บุคลากรมีความรู้ความสามารถ ศักยภาพ และทักษะในการปฏิบัติงานขับเคลื่อนปรัชญาของเศรษฐกิจพอเพียง
๕. สถาบันประสบความสำเร็จด้านการเผยแพร่ปรัชญาเศรษฐกิจพอเพียงทั้งในระดับชุมชน ท้องถิ่น และประเทศ

จุดอ่อน

๑. จำนวนบุคลากรมีน้อย ไม่เพียงพอสำหรับการปฏิบัติหน้าที่ โดยเฉพาะอย่างยิ่งงานเชิงรุกและงานพัฒนา
๒. การบูรณาการองค์ความรู้ด้านปรัชญาของเศรษฐกิจพอเพียงกับการเรียนการสอนของคณะต่างๆ ยังมีข้อจำกัดหลายประการ
๓. จำนวนงานวิจัยมีน้อย
๔. บุคลากรยังขาดทักษะด้านภาษาต่างประเทศ
๕. ความร่วมมือจากคณะในการส่งนักศึกษาเข้ารับการฝึกอบรมหลักสูตรเศรษฐกิจพอเพียง หรือหลักสูตรอื่นๆ ที่สถาบันเศรษฐกิจพอเพียงกำหนด ยังมีน้อย ไม่บรรลุตามค่าเป้าหมายที่กำหนด

โอกาส

๑. ได้รับการยอมรับจากหน่วยงานภายนอก ให้เป็นสถานที่จัดการฝึกอบรม และศึกษาดูงาน
๒. มีเครือข่ายความร่วมมือ ด้านองค์ความรู้ และการขับเคลื่อนปรัชญาเศรษฐกิจพอเพียง
๓. ได้รับความร่วมมือที่ดีจากส่วนราชการ องค์กรปกครองส่วนท้องถิ่นและสถานประกอบการเอกชน
๔. อยู่ในที่ตั้งที่เหมาะสมแก่การจัดกิจกรรมและโครงการ

๕. มีเครือข่ายแหล่งเรียนรู้ภูมิปัญญาท้องถิ่น และประชาชนชาวบ้านหลากหลาย

ภาวะคุกคาม

๑. ระเบียบกระทรวงการคลังเกี่ยวกับการเบิกจ่ายงบประมาณทำให้การบริหารจัดการไม่คล่องตัว

๒. หน่วยงานสนับสนุนที่เกี่ยวข้องส่วนใหญ่ตั้งอยู่ในมหาวิทยาลัยราชภัฏราชนครินทร์ ในเมือง ทำให้การติดต่อประสานงานใช้เวลาเพิ่มขึ้น

๓. การรับรู้ในพันธกิจและทัศนคติของบุคคลภายในและบุคคลภายนอกเกี่ยวกับการบริหารจัดการ ส่วนงานภายในที่มีฐานะเทียบเท่าคณะ

๔. ระบบการทำงานของส่วนราชการที่เน้นเอกสารมากกว่าผลงานเชิงประจักษ์

ส่วนที่ ๑

ข้อมูลเกี่ยวกับสถาบันเศรษฐกิจพอเพียง

สถาบันเศรษฐกิจพอเพียง มหาวิทยาลัยราชภัฏราชนครินทร์

ความเป็นมา

มหาวิทยาลัยราชภัฏราชนครินทร์ เป็นสถาบันการศึกษาแห่งหนึ่งใน ๔๐ สถาบันที่ได้รับพระราชทานนาม “ราชภัฏ” มีความหมายว่า “คนของพระราชอา” ที่จะทำงานตามรอยพระยุคลบาทของพระองค์ท่าน เพื่อสืบสานพระราชปณิธานด้านการศึกษาและการพัฒนาท้องถิ่นตามแนวทางปรัชญาเศรษฐกิจพอเพียง อุดมการณ์ในการพัฒนาการศึกษาที่จะนำสังคมและท้องถิ่นๆ ไปสู่ความพอเพียง จึงมีเงื่อนไขที่สำคัญสองประการ คือ ความรู้ คุณธรรม บุคลากรทางการศึกษาทุกภาคส่วนของราชภัฏ จึงควรยึดมั่นอุดมการณ์ของความเป็นคนของพระราชอา คือ อุดมการณ์แห่งราชภัฏ อุดมการณ์เศรษฐกิจพอเพียง

โดยอุดมการณ์แห่งราชภัฏตามพระราชบัญญัติมหาวิทยาลัยราชภัฏ พ.ศ. ๒๕๔๗ มาตรา ๗ ให้มหาวิทยาลัยเป็นสถาบันอุดมศึกษาเพื่อการพัฒนาท้องถิ่นที่เสริมสร้างพลังปัญญาของแผ่นดิน ฟื้นฟูพลังการเรียนรู้ เชิดชูภูมิปัญญาของท้องถิ่นสร้างสรรค์ศิลปวิทยา เพื่อความเจริญก้าวหน้าอย่างมั่นคงและยั่งยืนของปวงชนมีส่วนร่วมในการจัดการ การบำรุงรักษาการใช้ประโยชน์จากทรัพยากรธรรมชาติและสิ่งแวดล้อมอย่างสมดุลและยั่งยืนโดยมีวัตถุประสงค์ให้การศึกษา ส่งเสริมวิชาการและวิชาชีพชั้นสูง ทำการสอนวิจัย ให้บริการทางวิชาการแก่สังคม ปรับปรุง ถ่ายทอด และพัฒนาเทคโนโลยีทะนุบำรุงศิลปะและวัฒนธรรม ผลิตครูและส่งเสริมวิทยฐานะครู ประกอบกับมาตรา ๘ กำหนดภาระหน้าที่ของมหาวิทยาลัย ได้แก่ การแสวงหาความจริงเพื่อสู่ความเป็นเลิศทางวิชาการ บนพื้นฐานของภูมิปัญญาท้องถิ่น ภูมิปัญญาไทย และภูมิปัญญาสากลมุ่งเน้นการผลิตบัณฑิตที่มีความรู้คู่คุณธรรม สำนึกในความเป็นไทยมีความรักและผูกพันต่อท้องถิ่น อีกทั้งส่งเสริมการเรียนรู้ตลอดชีวิตในชุมชนเพื่อช่วยให้คนในท้องถิ่นรู้เท่าทันการเปลี่ยนแปลงมีจำนวนและคุณภาพสอดคล้องกับแผนการผลิตบัณฑิตของประเทศ การเสริมสร้างความรู้ความเข้าใจในคุณค่า ความสำนึก และความภูมิใจในวัฒนธรรมของท้องถิ่นและของชาติการเรียนรู้และเสริมสร้างความเข้มแข็งของผู้นำชุมชนผู้นำศาสนาและนักการเมืองท้องถิ่นให้มีจิตสำนึกประชาธิปไตย คุณธรรมจริยธรรมและความสามารถในการบริหารงานพัฒนาชุมชนและท้องถิ่นเพื่อประโยชน์ของส่วนรวมการประสานความร่วมมือและช่วยเหลือเกื้อกูลกันระหว่างมหาวิทยาลัย ชุมชนองค์กรปกครองส่วนท้องถิ่นและองค์กรอื่นทั้งในและต่างประเทศเพื่อการพัฒนาท้องถิ่นการศึกษาและแสวงหาแนวทางพัฒนาเทคโนโลยีพื้นบ้านและเทคโนโลยีสมัยใหม่ให้เหมาะสมกับการดำรงชีวิตและการประกอบอาชีพของคนในท้องถิ่นรวมถึงการแสวงหาแนวทางเพื่อส่งเสริมให้เกิดการจัดการ การบำรุงรักษาและการใช้ประโยชน์จากทรัพยากรธรรมชาติและสิ่งแวดล้อมอย่างสมดุลและยั่งยืน และการศึกษา วิจัย ส่งเสริมและสืบสานโครงการอันเนื่องมาจากแนวพระราชดำริในการปฏิบัติภารกิจของ

มหาวิทยาลัยเพื่อการพัฒนาท้องถิ่นนอกจากนี้โครงสร้างทางเศรษฐกิจ การเมืองการปกครอง สังคม และสิ่งแวดล้อม ตลอดจนโครงสร้างทางศีลธรรมถูกทำลายด้วย ฐานคิดในการพัฒนาที่ประกอบด้วยมิชฉาพธิธิมากกว่า ๕ ทศวรรษ ทำให้ฐานเศรษฐกิจที่แท้จริงถูกทำลายลงอย่างย่อยยับ สังคมไทยอ่อนแอไม่สามารถพึ่งตนเองและพึ่งพิงกันเองได้ ขาดโมตรีจิตมิตรภาพและความสงบสุข จำเป็นอย่างยิ่งที่ชาติจะต้องมีสถาบันการศึกษาที่จะชี้้นำการพัฒนาประเทศให้หลุดพ้นจากสังคมโมหะภุมิ และทำเป็นตัวอย่างแก่สังคมส่วนรวมด้วยสัมมาปฏิบัติ

ดั่งนั้นมติที่ประชุมสภามหาวิทยาลัยราชภัฏราชชนครินทร์ ครั้งที่ ๗/๒๕๕๓ ได้อนุมัติให้จัดตั้งสถาบันเศรษฐกิจพอเพียงเป็นส่วนงานภายในขึ้น เมื่อวันที่เสาร์ที่ ๑๘ กันยายน พ.ศ. ๒๕๕๓ ซึ่งได้ยกเลิกประกาศมหาวิทยาลัยราชภัฏราชชนครินทร์ เรื่อง จัดตั้งสถาบันเศรษฐกิจพอเพียง (สภพ.) ฉบับลงวันที่ ๑๔ กุมภาพันธ์ ๒๕๕๒ โดยสถาบันเศรษฐกิจพอเพียง มหาวิทยาลัยราชภัฏราชชนครินทร์ มีเป้าหมายที่จะมุ่งมั่นเดินตามรอยเบื้องพระยุคลบาท มีปณิธานมุ่งสู่ความเป็น “มหาวิทยาลัยท้องถิ่นของพ่อ” มีอุดมการณ์ที่จะเป็นศูนย์บริการแบบเบ็ดเสร็จ (One Stop Services) แก่ประชาชนทุกระดับ ทุกสาขาอาชีพอย่างแท้จริง ตามแนวทางพระราชดำริของพระบาทสมเด็จพระเจ้าอยู่หัว โดยมียุทธศาสตร์และการบริหารที่ยึดวัตถุประสงค์เป็นตัวตั้งภายใต้เครือข่ายกิจกรรมธรรมชาติ (คกช.) และมูลนิธิกิจกรรมธรรมชาติที่เป็นแม่ข่ายที่เชื่อมโยงประสานผืนภักดิ์ประชาคมเพื่อก้าวเดินตามรอยเท้าพ่อ เพื่อปฏิวัติระบบการศึกษา เพื่อให้หมุนกลับบนฐานการพึ่งตนเองทั้งภูมิปัญญาและทรัพยากร มีธงนำคือปรัชญาเศรษฐกิจพอเพียง มียุทธศาสตร์ร่วมคือ ปรัชญาเศรษฐกิจพอเพียงภายใต้ขบวนการขับเคลื่อนทางสังคมเพื่อเศรษฐกิจพอเพียงในฐานะขบวนการคืนชีวิตให้แผ่นดินที่มีเครือข่ายครอบคลุมอยู่ทั่วประเทศองค์ความรู้ในสถาบันการศึกษาได้ตายลงไปแล้ว จำเป็นอย่างเร่งด่วนที่จะต้องเร่งปฏิวัติระบบการศึกษาด้วยแนวคิด “ขบวนการคืนชีวิตให้แผ่นดิน มหาวิทยาลัยท้องถิ่นของพ่อ”

วิสัยทัศน์

เป็นสถาบันศึกษา พัฒนา วิจัย จัดการความรู้ น้อมนำหลักปรัชญาของเศรษฐกิจพอเพียงตามแนวพระราชดำริ ลงสู่การปฏิบัติ เผยแพร่สู่ประชาชนในท้องถิ่นและนานาชาติ

พันธกิจ

เป็นสถาบันที่น้อมนำหลักปรัชญาของเศรษฐกิจพอเพียงตามแนวพระราชดำริลงสู่การปฏิบัติ และเผยแพร่สู่ประชาชน

วัตถุประสงค์

สถาบันมีวัตถุประสงค์ ดังนี้

๑. เพื่อเป็นศูนย์ศึกษา พัฒนา และวิจัยวิถีชีวิตตามหลักปรัชญาของเศรษฐกิจพอเพียง
๒. เพื่อเป็นศูนย์จัดการความรู้ และกระบวนการเรียนรู้ตามหลักปรัชญาของเศรษฐกิจพอเพียง
๓. เพื่อถอดองค์ความรู้โครงการอันเนื่องมาจากพระราชดำริ และสร้างเครือข่ายขยายผลโครงการอันเนื่องมาจากพระราชดำริสู่หลักปรัชญาของเศรษฐกิจพอเพียง
๔. เพื่อเป็นแหล่งเรียนรู้เศรษฐกิจพอเพียง ศูนย์ฝึกอบรม และบริการวิชาการแก่ชุมชนท้องถิ่นที่มีชีวิตและจิตวิญญาณ
๕. เพื่อส่งเสริมการพัฒนาและพึ่งพาตนเองจากการดำเนินงานตามหลักปรัชญาของเศรษฐกิจพอเพียงบนพื้นฐานของธรรมาภิบาล

ประเด็นยุทธศาสตร์

ประเด็นยุทธศาสตร์ที่ ๑ การบริการวิชาการสู่ท้องถิ่นเพื่อร่วมสร้างสังคมอุดมปัญญาและสืบสานโครงการตามแนวพระราชดำริ (Customer Perspective: มุมมองด้านลูกค้าและผู้รับบริการ)

ประเด็นยุทธศาสตร์ที่ ๒ เสริมสร้างค่านิยมองค์กร ประสานการพัฒนาอัตลักษณ์นักศึกษา (Customer Perspective: มุมมองด้านลูกค้าและผู้รับบริการ)

ประเด็นยุทธศาสตร์ที่ ๓ การสร้างงานวิจัยวิถีชีวิตตามหลักปรัชญาของเศรษฐกิจพอเพียง หรือนวัตกรรมตามหลักปรัชญาของเศรษฐกิจพอเพียง (Internal Process Perspective: มุมมองด้านกระบวนการภายใน)

ประเด็นยุทธศาสตร์ที่ ๔ ส่งเสริมและพัฒนาการทำนุบำรุงศิลปะ วัฒนธรรมและภูมิปัญญาท้องถิ่นโดยใช้หลักปรัชญาของเศรษฐกิจพอเพียง (Internal Process Perspective: มุมมองด้านกระบวนการภายใน)

ประเด็นยุทธศาสตร์ที่ ๕ การบริหารจัดการตามหลักปรัชญาของเศรษฐกิจพอเพียงบนพื้นฐานของธรรมาภิบาล (Learning and Growth Perspective: มุมมองด้านการเรียนรู้และพัฒนา)

ประเด็นยุทธศาสตร์ที่ ๖ การพึ่งพาตนเองจากการดำเนินงานตามหลักปรัชญาของเศรษฐกิจพอเพียงบนพื้นฐานของธรรมาภิบาล (Financial Perspective: มุมมองด้านการเงิน)

เป้าประสงค์เชิงยุทธศาสตร์

๑. การบริการวิชาการสู่ท้องถิ่นที่สามารถตอบสนองต่อความต้องการของท้องถิ่นและขึ้นำป้องกันหรือแก้ปัญหาของสังคม

๒. เครือข่ายขยายผลโครงการอันเนื่องมาจากพระราชดำริสู่หลักปรัชญาของเศรษฐกิจพอเพียง

๓. เสริมสร้างค่านิยมองค์กร ประสานการพัฒนาอัตลักษณ์นักศึกษามหาวิทยาลัยราชภัฏราชนครินทร์
๔. องค์ความรู้โครงการอันเนื่องมาจากพระราชดำริสู่หลักปรัชญาของเศรษฐกิจพอเพียง
๕. งานวิจัยวิถีชีวิตตามหลักปรัชญาของเศรษฐกิจพอเพียง หรือนวัตกรรมตามหลักปรัชญาของเศรษฐกิจพอเพียง
๖. ส่งเสริมการนำศิลปวัฒนธรรมภูมิปัญญาท้องถิ่นมาประยุกต์ในพันธกิจของสถาบันเศรษฐกิจพอเพียง
๗. บริหารจัดการตามหลักปรัชญาของเศรษฐกิจพอเพียงบนพื้นฐานของธรรมาภิบาล

คณะกรรมการประจำสถาบันเศรษฐกิจพอเพียง

- | | |
|---|-------------------------|
| ๑. รองศาสตราจารย์ ดร.ดวงพร ภูเภา
อธิการบดี | ประธานกรรมการ |
| ๒. ดร.วิวัฒน์ ศัลยกำธร
ผู้ทรงคุณวุฒิภายนอก | กรรมการ |
| ๔. นายจิตกร เต้จศักดิ์
ผู้ทรงคุณวุฒิภายนอก | กรรมการ |
| ๕. นางสาวนฤมล คำผลดี
ผู้ทรงคุณวุฒิภายนอก | กรรมการ |
| ๖. นายอภิวัฒน์ วงศ์ณรัตน์
ผู้อำนวยการสถาบันเศรษฐกิจพอเพียง | กรรมการและ
เลขานุการ |

หมายเหตุ คณะกรรมการชุดนี้ มีวาระตั้งแต่ ๑๓ ตุลาคม ๒๕๖๑ – จนกว่าจะมีการเปลี่ยนแปลง

บุคลากรประจำสถาบันเศรษฐกิจพอเพียง

- | | |
|---------------------------|---|
| ๑. นายอภิวัฒน์ วงศ์ณรัตน์ | ผู้อำนวยการ |
| ๒. นายชนะพล สิงห์สุข | รองผู้อำนวยการ |
| ๓. นายธนาพันธ์ เหล็กเกตุ | เจ้าหน้าที่บริหารงานทั่วไป/พнг.มรร.
ปฏิบัติงานในตำแหน่ง หัวหน้าสำนักงาน
ผู้อำนวยการ / หัวหน้าเจ้าหน้าที่พัสดุ |
| ๔. นางสาวพนิตตา สนนำพา | นักวิชาการพัสดุ/พнг.มรร.
ปฏิบัติงานในตำแหน่ง เจ้าหน้าที่พัสดุ |

ครุภัณฑ์

ด้านครุภัณฑ์สำหรับการปฏิบัติงานและการฝึกอบรมของสถาบันเศรษฐกิจพอเพียง มีรายการครุภัณฑ์พื้นฐานประกอบด้วย

๑. โต๊ะ เก้าอี้ทำงาน	จำนวน ๘ ชุด
๒. ตู้เก็บเอกสารบานกระฉกเลื่อน	จำนวน ๒ ชุด
๓. คอมพิวเตอร์แบบตั้งโต๊ะ	จำนวน ๘ ชุด
๔. เครื่องพิมพ์พร้อมสแกน	จำนวน ๑ เครื่อง
๕. เครื่องโทรสาร	จำนวน ๑ เครื่อง
๖. ตู้เก็บเอกสารสำหรับใส่แฟ้มงาน ๔ ชั้น	จำนวน ๑ หลัง
๗. ชั้นวางของแบบ ๕ ชั้น	จำนวน ๑ หลัง
๘. โต๊ะวางคอมพิวเตอร์	จำนวน ๖ ชุด
๙. โต๊ะพับอเนกประสงค์	จำนวน ๑ ตัว
๑๐. ตู้เก็บเอกสารมีลิ้นชักและบานเปิด	จำนวน ๒ ชุด
๑๑. ตู้เก็บเอกสาร ๑๕ ลิ้นชัก	จำนวน ๒ ชุด
๑๒. เครื่องถ่ายเอกสาร	จำนวน ๑ เครื่อง

สรุปศักยภาพด้านครุภัณฑ์ของสถาบันเศรษฐกิจพอเพียง มีความพร้อมรองรับภารกิจในปัจจุบัน

ห้องสำนักงาน

ปัจจุบันสถาบันเศรษฐกิจพอเพียง มีเนื้อที่สำนักงาน ๑ ห้อง ขนาดห้องละ ๓๒ ตารางเมตร ตั้งอยู่อาคารศูนย์วิชาการท้องถิ่น มหาวิทยาลัยราชภัฏราชชนครินทร์ บางคล้า พื้นที่ใช้สอยดังกล่าวค่อนข้างคับแคบต่อภารกิจด้านเอกสาร และงานธุรการของสถาบัน

งบประมาณที่ได้รับจัดสรร

หมวดเงิน	งบเงินแผ่นดิน ๒๕๖๕	งบเงินรายได้ ๒๕๖๕	รวมทั้งสิ้น
๑. ค่าวัสดุ	-	๔๓,๙๖๐	๔๓,๙๖๐
๒. ค่าใช้สอย	-	๔๐,๐๔๐	๔๐,๐๔๐
๓. ค่าตอบแทน	-	๓๗๗,๔๐๐	๓๗๗,๔๐๐
๔. ค่าครุภัณฑ์	-	-	-
๕. ค่าที่ดินและสิ่งก่อสร้าง	-	-	-
๖. ค่าจ้างชั่วคราว	-	-	-
๗. เงินเดือน	-	-	-

๘. ค่าสาธารณูปโภค	-	๖,๐๐๐	๖,๐๐๐
๙. เงินอุดหนุน	-	-	-
๑๐. รายจ่ายอื่น	๑,๐๒๒,๓๐๐	-	๑,๐๒๒,๓๐๐
รวม	๑,๐๒๒,๓๐๐	๔๖๗,๔๐๐	๑,๔๘๙,๗๐๐

ส่วนที่ ๒

การเปรียบเทียบความสอดคล้องระหว่าง

แผนพัฒนามหาวิทยาลัยราชภัฏราชนครินทร์ ปี ๒๕๖๕

กับแผนพัฒนาสถาบันเศรษฐกิจพอเพียง (พ.ศ. ๒๕๖๔-๒๕๖๘) และ
แผนปฏิบัติการประจำปีงบประมาณ ๒๕๖๕ สถาบันเศรษฐกิจพอเพียง

ปรัชญา ปณิธาน วิสัยทัศน์ พันธกิจ ประเด็นยุทธศาสตร์
ของมหาวิทยาลัยราชภัฏราชนครินทร์ กับ สถาบันเศรษฐกิจพอเพียง มหาวิทยาลัยราชภัฏราชนครินทร์

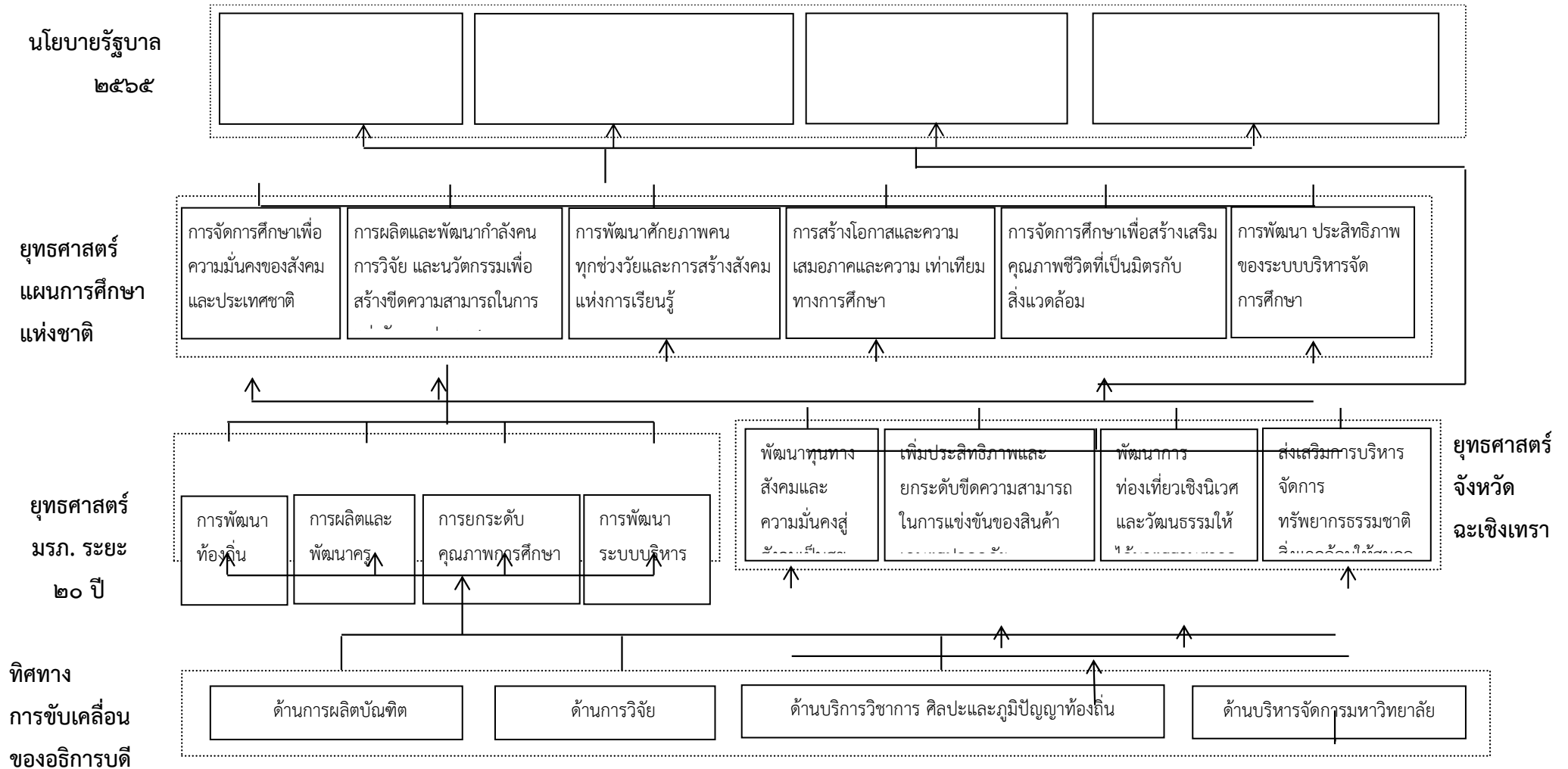
แผนพัฒนามหาวิทยาลัยราชภัฏราชนครินทร์ระยะ ๕ ปี (พ.ศ. ๒๕๖๔ – ๒๕๖๘)	แผนพัฒนาสถาบันเศรษฐกิจพอเพียง (พ.ศ. ๒๕๖๔ – ๒๕๖๘)
ปรัชญา จัดการศึกษา เพื่อพัฒนาท้องถิ่น	ปรัชญา พอเพียง มั่งคั่ง ยั่งยืน Sufficient Prosperous Sustainable
ปณิธาน	ปณิธาน สืบสานพระราชปณิธานปรัชญาของเศรษฐกิจพอเพียง ตามแนวพระราชดำริ Continuing the royal philosophy of sufficiency economy Royal initiative
วิสัยทัศน์ มหาวิทยาลัยชั้นนำรับใช้สังคมของภาคตะวันออกเฉียงใต้เพื่อสร้างนวัตกรรมตามศาสตร์พระราชา A Leading Social Enterprise University in the Eastern Thailand to Create Innovation with Royal Philosophy.	วิสัยทัศน์ เป็นศูนย์กลางการเรียนรู้หลักปรัชญาของเศรษฐกิจพอเพียง ในภาคตะวันออกเฉียงใต้ The center of learning the philosophy of sufficiency economy In the east

เอกลักษณ์ “มหาวิทยาลัยราชภัฏราชชนครินทร์เป็นสถาบันอุดมศึกษาเพื่อการพัฒนา ชุมชนและท้องถิ่น ตามแนวพระราชดำริ”	เอกลักษณ์
แผนพัฒนามหาวิทยาลัยราชภัฏราชชนครินทร์ระยะ ๕ ปี (พ.ศ. ๒๕๖๔ – ๒๕๖๘)	แผนพัฒนาสถาบันเศรษฐกิจพอเพียง (พ.ศ. ๒๕๖๔ – ๒๕๖๘)
อัตลักษณ์	อัตลักษณ์ เพียงพอ ก็พอเพียง Sufficient enough
ค่านิยมองค์กร Professional มหาวิทยาลัยที่เป็นมืออาชีพ Ownership มหาวิทยาลัยที่มีความรักและความเป็นเจ้าของร่วมกัน Social Responsibility มหาวิทยาลัยที่มีความรับผิดชอบต่อสังคม Integrity มหาวิทยาลัยแห่งความซื่อสัตย์และเป็นธรรม Teamwork มหาวิทยาลัยที่มีการทำงานเป็นทีม Innovation มหาวิทยาลัยที่สร้างนวัตกรรม Vision Focus มหาวิทยาลัยที่มีเป้าหมายทิศทางการพัฒนาที่ชัดเจน Excellence มหาวิทยาลัยที่มุ่งสู่ความเป็นเลิศ	ค่านิยมองค์กร E : Enjoy หน่วยงานที่ปฏิบัติงานด้วยความศีกคัก คล่องแคล่ว ครั้นเครง A : Able หน่วยงานที่มีความสามารถ เชี่ยวชาญในศาสตร์ S : Sustainable หน่วยงานที่มุ่งเน้นให้เกิดความยั่งยืน มั่งคั่ง มั่นคง แก่ ชุมชนและท้องถิ่น Y : Young หน่วยงานที่ขับเคลื่อนด้วยพลังของคนรุ่นใหม่ มั่นคง มั่งคั่ง ยั่งยืน คือคำตอบที่ใช่ และง่าย ของเศรษฐกิจพอเพียง Stable, Wealthy, Standing still is the right answer and easy Of sufficiency economy

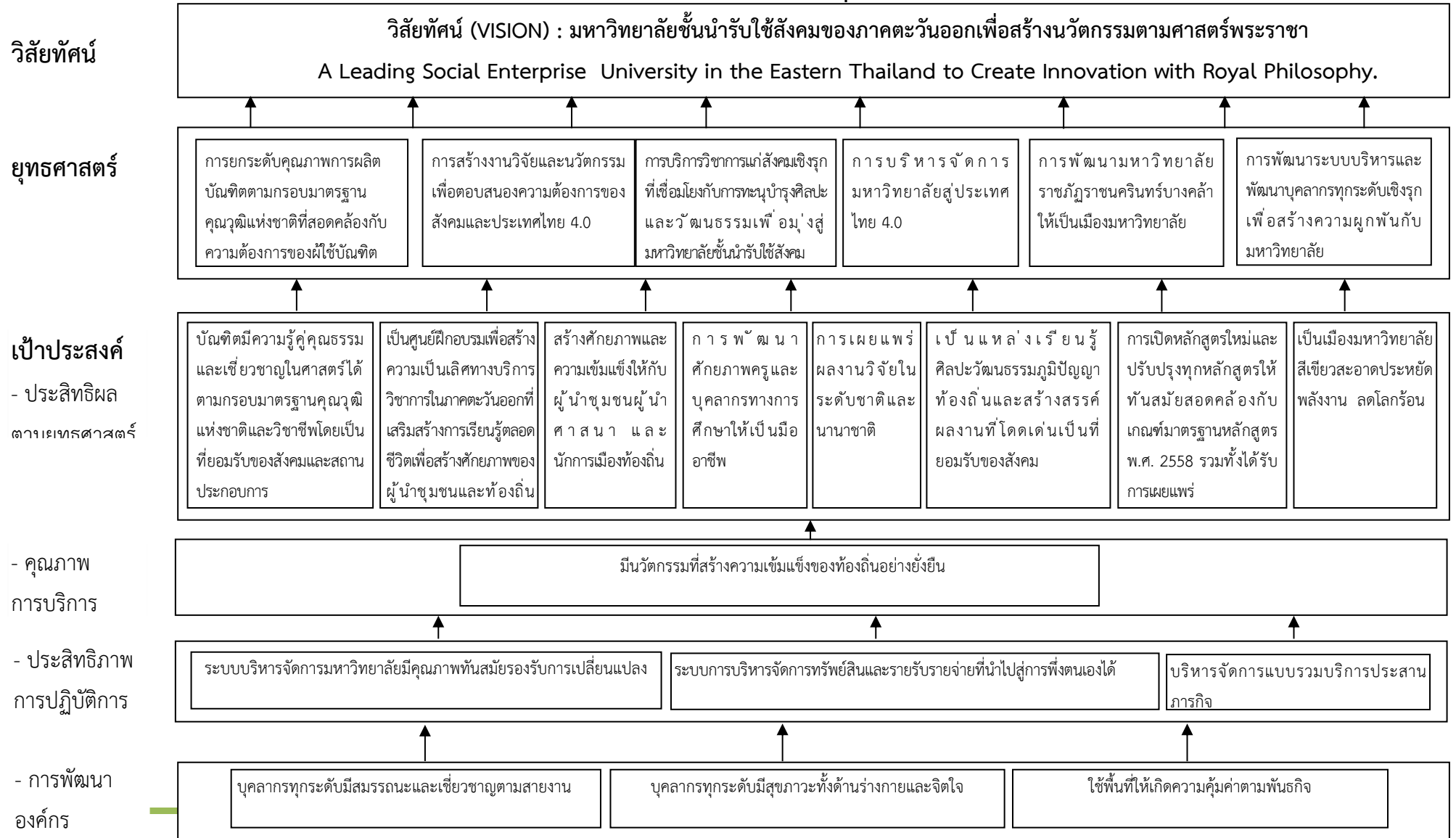
<p>แผนพัฒนามหาวิทยาลัยราชภัฏราชนครินทร์ระยะ ๕ ปี (พ.ศ. ๒๕๖๔ – ๒๕๖๘)</p>	<p>แผนพัฒนาสถาบันเศรษฐกิจพอเพียง (พ.ศ. ๒๕๖๔ – ๒๕๖๘)</p>
<p>พันธกิจ</p> <p>๑. ผลิตบัณฑิตให้มีความรู้คู่คุณธรรมเชี่ยวชาญในศาสตร์และภูมิปัญญาท้องถิ่นภาคตะวันออกเฉียงเหนือตอบสนองความต้องการของสังคม และการพัฒนาประเทศตามนโยบายประเทศไทย 4.0 รวมทั้งเสริมสร้างความเข้มแข็งของวิชาชีพครู และบุคลากรทางการศึกษา</p> <p>๒. สร้างงานวิจัยและนวัตกรรมบนฐานทรัพยากรและภูมิปัญญาท้องถิ่นเพื่อการพัฒนาที่ยั่งยืน</p> <p>๓. พัฒนาและถ่ายทอดเทคโนโลยีสู่ท้องถิ่นตอบสนองความต้องการของชุมชน และท้องถิ่นตามศาสตร์พระราชา ให้ชุมชนมีคุณภาพชีวิตที่ดีต่อเนื่องและยั่งยืน</p> <p>๔. บริการวิชาการและประสานความร่วมมือระหว่างสถาบันการศึกษาชุมชนองค์การทั้งในและต่างประเทศเพื่อการพัฒนาภูมิปัญญาท้องถิ่นแห่งภาคตะวันออกเฉียงเหนือ ตลอดจนการพัฒนาและเสริมสร้างความเข้มแข็งของผู้นำชุมชน ผู้นำศาสนา และนักการเมืองท้องถิ่น</p> <p>๕. ทะนุบำรุงศิลปะ และวัฒนธรรม ภูมิปัญญาท้องถิ่น</p>	<p>พันธกิจ</p> <p>๑. บริการวิชาการและเผยแพร่องค์ความรู้ด้านปรัชญาของเศรษฐกิจพอเพียง</p> <p>๒. สร้างองค์ความรู้ ความมั่นคง และยั่งยืนให้กับชุมชน ตามแนวทางปรัชญาของเศรษฐกิจพอเพียง</p>

<p style="text-align: center;">แผนพัฒนามหาวิทยาลัยราชภัฏราชนครินทร์ระยะ ๕ ปี (พ.ศ. ๒๕๖๔ – ๒๕๖๘)</p>	<p style="text-align: center;">แผนพัฒนาสถาบันเศรษฐกิจพอเพียง (พ.ศ. ๒๕๖๔ – ๒๕๖๘)</p>
<p>ประเด็นยุทธศาสตร์</p> <p>ยุทธศาสตร์ที่ 1 การพัฒนาท้องถิ่น</p> <p>ยุทธศาสตร์ที่ 2 การผลิตและพัฒนาครู</p> <p>ยุทธศาสตร์ที่ 3 การยกระดับคุณภาพการศึกษา</p> <p>ยุทธศาสตร์ที่ 4 การพัฒนาระบบการบริหารจัดการ</p>	<p>ประเด็นยุทธศาสตร์</p> <p>๑ การบริการวิชาการแก่สังคมเชิงรุก ที่เชื่อมโยงกับการทะนุบำรุงศิลปะ และ วัฒนธรรม เพื่อมุ่งสู่มหาวิทยาลัยชั้นนำรับใช้สังคม</p> <p>๒. การพัฒนามหาวิทยาลัยราชภัฏราชนครินทร์บางคล้า ให้เป็นเมืองมหาวิทยาลัย</p> <p>๓. การพัฒนาระบบบริหารและพัฒนาบุคลากรทุกระดับเชิงรุก เพื่อสร้างความผูกพันกับมหาวิทยาลัย</p>

ผังแสดงความเชื่อมโยงระหว่างนโยบายรัฐบาล ยุทธศาสตร์แผนการศึกษาแห่งชาติ ยุทธศาสตร์มหาวิทยาลัยราชภัฏ
 ยุทธศาสตร์จังหวัด และทิศทางการขับเคลื่อนของอธิการบดี



ผังแสดงความเชื่อมโยงของวิสัยทัศน์ พันธกิจ ยุทธศาสตร์ และเป้าประสงค์



ส่วนที่ ๓

รายละเอียดแผนปฏิบัติการประจำปีงบประมาณ ๒๕๖๕
สถาบันเศรษฐกิจพอเพียง มหาวิทยาลัยราชภัฏราชนครินทร์

แผนปฏิบัติการประจำปีงบประมาณ ๒๕๖๕

สถาบันเศรษฐกิจพอเพียง มหาวิทยาลัยราชภัฏราชนครินทร์

ประเด็นยุทธศาสตร์ที่ ๑ การบริการวิชาการแก่สังคมเชิงรุก ที่เชื่อมโยงกับการทะนุบำรุงศิลปะ และวัฒนธรรม เพื่อมุ่งสู่มหาวิทยาลัยชั้นนำรับใช้สังคม

โครงการ/กิจกรรม/วัตถุประสงค์	เป้าหมาย/ หน่วยนับ	ตัวชี้วัด/ความสำเร็จ	สอดคล้องกับตัวบ่งชี้ / ตัวชี้วัด แผนพัฒนาสถาบันเศรษฐกิจพอเพียง			ผู้รับผิดชอบ / งบประมาณ	ระยะเวลา ดำเนินการ
			ประกัน คุณภาพ (ตัวบ่งชี้)	ก.พ.ร. (ตัวชี้วัดที่)	ยุทธศาสตร์ เป้าประสงค์ และกลยุทธ์		
โครงการที่ ๑ โครงการอบรม หลักสูตร กสิกรรม ธรรมชาติสู่การพัฒนาที่ยั่งยืน	1 โครงการ	- มีผู้เข้าอบรม ๕๐ คน - ผู้เข้าอบรมได้รับความรู้เกี่ยวกับ หลักกสิกรรมธรรมชาติตามหลัก ปรัชญาของเศรษฐกิจพอเพียง			ยุทธศาสตร์ที่ ๑ เป้าประสงค์ เพื่อให้ ผู้เข้าอบรมได้รับ ความรู้เกี่ยวกับหลัก กสิกรรมธรรมชาติ ตามหลักปรัชญา ของเศรษฐกิจ พอเพียง กลยุทธ์ คือ การจัด อบรมเชิงปฏิบัติการ	นางสาวพนิดา สนน้าพา ๑๙๐,๐๐๐	ธันวาคม ๒๕๖๔

แผนปฏิบัติการประจำปีงบประมาณ ๒๕๖๕

สถาบันเศรษฐกิจพอเพียง มหาวิทยาลัยราชภัฏราชนครินทร์

ประเด็นยุทธศาสตร์ที่ ๑ การบริการวิชาการแก่สังคมเชิงรุก ที่เชื่อมโยงกับการทะนุบำรุงศิลปะ และวัฒนธรรม เพื่อมุ่งสู่มหาวิทยาลัยชั้นนำรับใช้สังคม

โครงการ/กิจกรรม/วัตถุประสงค์	เป้าหมาย/ หน่วยนับ	ตัวชี้วัด/ความสำเร็จ	สอดคล้องกับตัวบ่งชี้ / ตัวชี้วัด แผนพัฒนาสถาบันเศรษฐกิจพอเพียง			ผู้รับผิดชอบ /งบประมาณ	ระยะเวลา ดำเนินการ
			ประกัน คุณภาพ (ตัวบ่งชี้)	ก.พ.ร. (ตัวชี้วัดที่)	ยุทธศาสตร์เป้าประสงค์ และกลยุทธ์		
<p>โครงการที่ ๒ โครงการอบรม หลักสูตร การออกแบบ พื้นที่ตามหลักเศรษฐกิจพอเพียงและ เกษตรทฤษฎีใหม่ โคก หนอง นา โมเดล</p>	๑ โครงการ	<ul style="list-style-type: none"> - มีผู้เข้าอบรม ๕๐ คน - ผู้เข้าอบรมได้รับความรู้เกี่ยวกับ การออกแบบพื้นที่ตามหลัก เศรษฐกิจพอเพียงและเกษตร ทฤษฎีใหม่ โคก หนอง นา โมเดล 			<p>ยุทธศาสตร์ที่ ๑ เป้าประสงค์ เพื่อให้ผู้ เข้าอบรมได้รับความรู้ เกี่ยวกับการออกแบบ พื้นที่ตามหลักเศรษฐกิจ พอเพียงและเกษตร ทฤษฎีใหม่ โคก หนอง นา โมเดล กลยุทธ์ คือ การจัด อบรมเชิงปฏิบัติการ</p>	<p>นายอภิวัฒน์ วงศ์ณรัตน์ ๑๘๐,๐๐๐</p>	มกราคม ๒๕๖๕

แผนปฏิบัติการประจำปีงบประมาณ ๒๕๖๕

สถาบันเศรษฐกิจพอเพียง มหาวิทยาลัยราชภัฏราชนครินทร์

ประเด็นยุทธศาสตร์ที่ ๑ การบริการวิชาการแก่สังคมเชิงรุก ที่เชื่อมโยงกับการทะนุบำรุงศิลปะ และวัฒนธรรม เพื่อมุ่งสู่มหาวิทยาลัยชั้นนำรับใช้สังคม

โครงการ/กิจกรรม/วัตถุประสงค์	เป้าหมาย/ หน่วยนับ	ตัวชี้วัด/ความสำเร็จ	สอดคล้องกับตัวบ่งชี้ / ตัวชี้วัด แผนพัฒนาสถาบันเศรษฐกิจพอเพียง			ผู้รับผิดชอบ / งบประมาณ	ระยะเวลา ดำเนินการ
			ประกัน คุณภาพ (ตัวบ่งชี้)	ก.พ.ร. (ตัวชี้วัดที่)	ยุทธศาสตร์ เป้าประสงค์ และกลยุทธ์		
โครงการที่ ๓ โครงการอบรม หลักสูตร สุขภาพดีวิถี พอเพียง	๑ โครงการ	- มีผู้เข้าอบรม 70 คน - ผู้เข้าอบรมได้รับความรู้เกี่ยวกับ การดูแลสุขภาพตนเองและครอบครัว ตามแบบสุขภาพดีวิถี พอเพียง			ยุทธศาสตร์ที่ ๑ เป้าประสงค์ เพื่อให้ ผู้เข้าอบรมได้รับ ความรู้เกี่ยวกับการ ดูแลสุขภาพตนเอง และครอบครัว ตาม แบบสุขภาพดีวิถี พอเพียง กลยุทธ์ คือ การจัด อบรมเชิงปฏิบัติการ	นายธนาพันธ์ เหล็กเกต ๑๙๐,๐๐๐	๒๐ - ๒๑ กุมภาพันธ์ ๒๕๖๔

แผนปฏิบัติการประจำปีงบประมาณ ๒๕๖๕

สถาบันเศรษฐกิจพอเพียง มหาวิทยาลัยราชภัฏราชชนครินทร์

ประเด็นยุทธศาสตร์ที่ ๑ การบริการวิชาการแก่สังคมเชิงรุก ที่เชื่อมโยงกับการทะนุบำรุงศิลปะ และวัฒนธรรม เพื่อมุ่งสู่มหาวิทยาลัยชั้นนำรับใช้สังคม

โครงการ/กิจกรรม/วัตถุประสงค์	เป้าหมาย/ หน่วยนับ	ตัวชี้วัด/ความสำเร็จ	สอดคล้องกับตัวบ่งชี้ / ตัวชี้วัด แผนพัฒนาสถาบันเศรษฐกิจพอเพียง			ผู้รับผิดชอบ / งบประมาณ	ระยะเวลา ดำเนินการ
			ประกัน คุณภาพ (ตัวบ่งชี้)	ก.พ.ร. (ตัวชี้วัดที่)	ยุทธศาสตร์ เป้าประสงค์ และกลยุทธ์		
โครงการที่ ๔ โครงการอบรม หลักสูตร การทำเกษตร ในเมือง (สวนผักคนเมือง)	๑ โครงการ	- มีผู้เข้าอบรม ๕๐ คน - ผู้เข้าอบรมได้รับความรู้เกี่ยวกับ การทำเกษตรในเมือง (สวนผักคน เมือง)			ยุทธศาสตร์ที่ ๑ เป้าประสงค์ เพื่อให้ผู้ เข้าอบรมได้รับความรู้ เกี่ยวกับการทำเกษตร ในเมือง (สวนผักคน เมือง) กลยุทธ์ คือ การจัด อบรมเชิงปฏิบัติการ	นายอภิวัฒน์ วงศ์ณรัตน์ ๕๒,๓๐๐	มีนาคม ๒๕๖๕

แผนปฏิบัติการประจำปีงบประมาณ ๒๕๖๕

สถาบันเศรษฐกิจพอเพียง มหาวิทยาลัยราชภัฏราชชนครินทร์

ประเด็นยุทธศาสตร์ที่ ๑ การบริการวิชาการแก่สังคมเชิงรุก ที่เชื่อมโยงกับการทะนุบำรุงศิลปะ และวัฒนธรรม เพื่อมุ่งสู่มหาวิทยาลัยชั้นนำรับใช้สังคม

โครงการ/กิจกรรม/วัตถุประสงค์	เป้าหมาย/ หน่วยนับ	ตัวชี้วัด/ความสำเร็จ	สอดคล้องกับตัวบ่งชี้ / ตัวชี้วัด แผนพัฒนาสถาบันเศรษฐกิจพอเพียง			ผู้รับผิดชอบ / งบประมาณ	ระยะเวลา ดำเนินการ
			ประกัน คุณภาพ (ตัวบ่งชี้)	ก.พ.ร. (ตัวชี้วัดที่)	ยุทธศาสตร์ เป้าประสงค์ และกลยุทธ์		
<p>โครงการที่ ๕ โครงการอบรม หลักสูตร กัญชาเพื่อ การศึกษาและการใช้ประโยชน์ทาง การแพทย์</p>	๑ โครงการ	<ul style="list-style-type: none"> - มีผู้เข้าอบรม ๕๐ คน - ผู้เข้าอบรมได้รับความรู้เกี่ยวกับ กัญชาเพื่อการศึกษา และการใช้ ประโยชน์ทางการแพทย์ 			<p>ยุทธศาสตร์ที่ ๑ เป้าประสงค์ เพื่อให้ ผู้เข้าอบรมได้รับ ความรู้เกี่ยวกับ กัญชาเพื่อการศึกษา และการใช้ประโยชน์ ทางการแพทย์ กลยุทธ์ คือ การจัด อบรมเชิงปฏิบัติการ</p>	<p>นายอภิวัฒน์ วงศ์ณรัตน์ ๑๕๐,๐๐๐</p>	มีนาคม ๒๕๖๕

แผนปฏิบัติการประจำปีงบประมาณ ๒๕๖๕

สถาบันเศรษฐกิจพอเพียง มหาวิทยาลัยราชภัฏราชนครินทร์

ประเด็นยุทธศาสตร์ที่ ๑ การบริการวิชาการแก่สังคมเชิงรุก ที่เชื่อมโยงกับการทะนุบำรุงศิลปะ และวัฒนธรรม เพื่อมุ่งสู่มหาวิทยาลัยชั้นนำรับใช้สังคม

โครงการ/กิจกรรม/วัตถุประสงค์	เป้าหมาย/ หน่วยนับ	ตัวชี้วัด/ความสำเร็จ	สอดคล้องกับตัวบ่งชี้ / ตัวชี้วัด แผนพัฒนาสถาบันเศรษฐกิจพอเพียง			ผู้รับผิดชอบ / งบประมาณ	ระยะเวลา ดำเนินการ
			ประกัน คุณภาพ (ตัวบ่งชี้)	ก.พ.ร. (ตัวชี้วัดที่)	ยุทธศาสตร์ เป้าประสงค์ และกลยุทธ์		
โครงการที่ ๖ โครงการอบรม หลักสูตร การเลี้ยงสัตว์ เพื่อการบริโภค	๑ โครงการ	- มีผู้เข้าอบรม ๕๐ คน - ผู้เข้าอบรมได้รับความรู้เกี่ยวกับ การเลี้ยงสัตว์ เพื่อการบริโภค			ยุทธศาสตร์ที่ ๑ เป้าประสงค์ เพื่อให้ ผู้เข้าอบรมได้รับ ความรู้เกี่ยวกับการ เลี้ยงสัตว์ เพื่อการ บริโภค กลยุทธ์ คือ การจัด อบรมเชิงปฏิบัติการ	นายอภิวัฒน์ วงศ์ณรัตน์ ๑๑๐,๐๐๐	เมษายน ๒๕๖๕

แผนปฏิบัติการประจำปีงบประมาณ ๒๕๖๕

สถาบันเศรษฐกิจพอเพียง มหาวิทยาลัยราชภัฏราชชนครินทร์

ประเด็นยุทธศาสตร์ที่ ๑ การบริการวิชาการแก่สังคมเชิงรุก ที่เชื่อมโยงกับการทะนุบำรุงศิลปะ และวัฒนธรรม เพื่อมุ่งสู่มหาวิทยาลัยชั้นนำรับใช้สังคม

โครงการ/กิจกรรม/วัตถุประสงค์	เป้าหมาย/ หน่วยนับ	ตัวชี้วัด/ความสำเร็จ	สอดคล้องกับตัวบ่งชี้ / ตัวชี้วัด แผนพัฒนาสถาบันเศรษฐกิจพอเพียง			ผู้รับผิดชอบ / งบประมาณ	ระยะเวลา ดำเนินการ
			ประกัน คุณภาพ (ตัวบ่งชี้)	ก.พ.ร. (ตัวชี้วัดที่)	ยุทธศาสตร์ เป้าประสงค์ และกลยุทธ์		
โครงการที่ ๗ โครงการอบรม หลักสูตร การจัดการชีวิต ภายใต้วิถีวิถี สู้ อยู่ หนี ด้วยศาสตร์ พระราชา	๑ โครงการ	- มีผู้เข้าอบรม ๕๐ คน - ผู้เข้าอบรมได้รับความรู้เกี่ยวกับ การตรงชีวิตภายใต้วิถีวิถีต่างๆ ตามหลักปรัชญาของเศรษฐกิจ พอเพียง			ยุทธศาสตร์ที่ ๑ เป้าประสงค์ เพื่อให้ผู้เข้าอบรม ได้รับความรู้ เกี่ยวกับการทำนา อินทรีย์วิถีพอเพียง กลยุทธ์ คือ การจัดอบรมเชิง ปฏิบัติการ	นายณนันท เหล็กเกตุ ๑๕๐,๐๐๐	พฤษภาคม ๒๕๖๕

แผนปฏิบัติการประจำปีงบประมาณ ๒๕๖๕
สถาบันเศรษฐกิจพอเพียง มหาวิทยาลัยราชภัฏราชนครินทร์

ประเด็นยุทธศาสตร์ที่ ๒ การพัฒนามหาวิทยาลัยราชภัฏราชนครินทร์บางคล้า ให้เป็นเมืองมหาวิทยาลัย

โครงการ/กิจกรรม/วัตถุประสงค์	เป้าหมาย/ หน่วยนับ	ตัวชี้วัด/ความสำเร็จ	สอดคล้องกับตัวบ่งชี้ / ตัวชี้วัด แผนพัฒนาสถาบันเศรษฐกิจพอเพียง			ผู้รับผิดชอบ / งบประมาณ	ระยะเวลา ดำเนินการ
			ประกัน คุณภาพ (ตัวบ่งชี้)	ก.พ.ร. (ตัวชี้วัดที่)	ยุทธศาสตร์ เป้าประสงค์ และกลยุทธ์		
โครงการที่ ๑ โครงการสร้างศูนย์เรียนรู้เศรษฐกิจพอเพียงและเกษตรทฤษฎีใหม่ โคก หนอง นา โมเดล มหาวิทยาลัยราชภัฏราชนครินทร์ บางคล้า	๑ โครงการ	- มีศูนย์เรียนรู้เศรษฐกิจพอเพียงและเกษตรทฤษฎีใหม่ โคก หนอง นา โมเดล มหาวิทยาลัยราชภัฏราชนครินทร์ บางคล้า เพื่อให้บรรลุตามยุทธศาสตร์มหาวิทยาลัยราชภัฏ			ยุทธศาสตร์ที่ ๒ เป้าประสงค์ มีศูนย์เรียนรู้เศรษฐกิจพอเพียงและเกษตรทฤษฎีใหม่ โคก หนอง นา โมเดล มหาวิทยาลัยราชภัฏราชนครินทร์ บางคล้า เพื่อให้บรรลุตามยุทธศาสตร์มหาวิทยาลัยราชภัฏ กลยุทธ์ คือ การจัดสร้างศูนย์เรียนรู้	นายอภิวัฒน์ วงศ์ณรัตน์ ๓,๑๕๐,๐๐๐	๒๕๖๓ - ๒๕๖๕

แผนปฏิบัติการประจำปีงบประมาณ ๒๕๖๕
สถาบันเศรษฐกิจพอเพียง มหาวิทยาลัยราชภัฏราชนครินทร์

ประเด็นยุทธศาสตร์ที่ ๓ การพัฒนาระบบบริหารและพัฒนาบุคลากรทุกระดับเชิงรุก เพื่อสร้างความผูกพันกับมหาวิทยาลัย

โครงการ/กิจกรรม/วัตถุประสงค์	เป้าหมาย/ หน่วยนับ	ตัวชี้วัด/ความสำเร็จ	สอดคล้องกับตัวบ่งชี้ / ตัวชี้วัด แผนพัฒนาสถาบันเศรษฐกิจพอเพียง			ผู้รับผิดชอบ / งบประมาณ	ระยะเวลา ดำเนินการ
			ประกัน คุณภาพ (ตัวบ่งชี้)	ก.พ.ร. (ตัวชี้วัดที่)	ยุทธศาสตร์ เป้าประสงค์ และกลยุทธ์		
โครงการที่ ๑ โครงการบริหารจัดการสถาบันเศรษฐกิจพอเพียง	๑ โครงการ	๑. มีวัสดุสำนักงานที่พร้อมแก่การปฏิบัติงาน ๒. การดำเนินเกิดความคล่องตัว			ยุทธศาสตร์ที่ ๒ กลยุทธ์ คือ บริหารจัดการตามหลัก ธรรมาภิบาล	นายธนาพันธ์ เหล็กเกตุ ๔๖๑,๔๐๐	๒๕๖๕
โครงการที่ ๒ โครงการค่าสาธารณูปโภค	๑ โครงการ	๑. มีค่าสาธารณูปโภค ได้แก่ ค่าบริการโทรศัพท์ สำหรับ ผู้อำนวยการ				นางสาวพนิตตา สนน้าพา ๖,๐๐๐	

ส่วนที่ ๔

สรุปจำนวนโครงการ/กิจกรรม การปฏิบัติการประจำปีงบประมาณ ๒๕๖๕
สถาบันเศรษฐกิจพอเพียง มหาวิทยาลัยราชภัฏราชนครินทร์

สรุปจำนวนโครงการ/กิจกรรมการปฏิบัติการประจำปีงบประมาณ ๒๕๖๔

ประเด็นยุทธศาสตร์ที่ ๑ การบริการวิชาการแก่สังคมเชิงรุก ที่เชื่อมโยงกับการทะนุบำรุงศิลปะ และวัฒนธรรม เพื่อมุ่งสู่มหาวิทยาลัยชั้นนำรับใช้สังคม

ประเด็นยุทธศาสตร์ / โครงการ	งบประมาณ		ระยะเวลาดำเนินการ	ผู้รับผิดชอบ
	งบเงินแผ่นดิน	งบเงินรายได้		
โครงการที่ ๑ โครงการอบรม หลักสูตร กลีกรมธรรมเนียมชาติ สู่การ พัฒนาที่ยั่งยืน	๑๙๐,๐๐๐		ธันวาคม ๒๕๖๔	นางสาวพนิตตา สนนพา
โครงการที่ ๒ โครงการอบรม หลักสูตร การออกแบบพื้นที่ตามหลัก เศรษฐกิจพอเพียงและเกษตรทฤษฎีใหม่ โคก หนอง นา โมเดล	๑๘๐,๐๐๐		มกราคม ๒๕๖๕	นายอภิวัฒน์ วงศ์ณรัตน์
โครงการที่ ๓ โครงการอบรม หลักสูตร สุขภาพดีวิถีพอเพียง	๑๙๐,๐๐๐		กุมภาพันธ์ ๒๕๖๕	นายธนาพันธ์ เหล็กเกตุ
โครงการที่ ๔ โครงการอบรม หลักสูตร การทำเกษตรในเมือง (สวน ผักคนเมือง)	๕๓,๒๐๐		มีนาคม ๒๕๖๕	นายอภิวัฒน์ วงศ์ณรัตน์
โครงการที่ ๕ โครงการอบรม หลักสูตร กัญชาเพื่อการศึกษาและการ ใช้ประโยชน์ทางการแพทย์	๑๕๐,๐๐๐		มีนาคม ๒๕๖๕	นายอภิวัฒน์ วงศ์ณรัตน์
โครงการที่ ๖ โครงการอบรม หลักสูตร การเลี้ยงสัตว์ เพื่อการ บริโภค	๑๑๐,๐๐๐		เมษายน ๒๕๖๕	นายอภิวัฒน์ วงศ์ณรัตน์
โครงการที่ ๗ โครงการอบรม หลักสูตร การจัดการชีวิตภายใต้วิถี ๖ สู่ อยู่ หนี ด้วยศาสตร์พระราชา	๑๕๐,๐๐๐		พฤษภาคม ๒๕๖๕	นายธนาพันธ์ เหล็กเกตุ

ประเด็นยุทธศาสตร์ที่ ๒ การพัฒนามหาวิทยาลัยราชภัฏราชชนครินทร์บางคล้า ให้เป็นเมืองมหาวิทยาลัย

ประเด็นยุทธศาสตร์ / โครงการ	งบประมาณ		ระยะเวลาดำเนินการ	ผู้รับผิดชอบ
	งบเงินแผ่นดิน	งบเงินรายได้		
โครงการที่ ๑ โครงการสร้างศูนย์เรียนรู้เศรษฐกิจพอเพียงและเกษตรทฤษฎีใหม่ โคก หนอง นา โมเดล มหาวิทยาลัยราชภัฏราชชนครินทร์ บางคล้า		๓,๑๕๐,๐๐๐	๒๕๖๓ – ๒๕๖๕	นายอภิวัฒน์ วงศ์ณรัตน์
รวม	-	๓,๑๕๐,๐๐๐		

ประเด็นยุทธศาสตร์ที่ ๓ การพัฒนาระบบบริหารและพัฒนาบุคลากรทุกระดับเชิงรุก เพื่อสร้างความผูกพันกับมหาวิทยาลัย

ประเด็นยุทธศาสตร์ / โครงการ	งบประมาณ		ระยะเวลาดำเนินการ	ผู้รับผิดชอบ
	งบเงินแผ่นดิน	งบเงินรายได้		
โครงการที่ ๒ โครงการบริหารจัดการสถาบันเศรษฐกิจพอเพียง		๔๖๑,๔๐๐	ต.ค. ๒๕๖๔ – ก.ย. ๒๕๖๕	นายธนาพันธ์ เหล็กเกตุ
โครงการที่ ๓ โครงการค่าสาธารณูปโภค		๖,๐๐๐	ต.ค. ๒๕๖๔ – ก.ย. ๒๕๖๕	นางสาวพนิตดา สนน้าพา
รวม		๔๖๗,๔๐๐		

ภาคผนวก



ประกาศสภามหาวิทยาลัยราชภัฏราชนครินทร์
เรื่อง แต่งตั้งคณะกรรมการประจำสถาบันเศรษฐกิจพอเพียง

เพื่อให้การดำเนินงานของสถาบันเศรษฐกิจพอเพียง ที่มีพันธกิจหลักด้านการบริการวิชาการ เป็นไปด้วยความเรียบร้อย และมีประสิทธิภาพ

อาศัยอำนาจตามความในมาตรา ๑๘ (๑๔) แห่งพระราชบัญญัติมหาวิทยาลัยราชภัฏ พ.ศ. ๒๕๕๗ และข้อ ๖ (๒) แห่งข้อบังคับมหาวิทยาลัยราชภัฏราชนครินทร์ ว่าด้วยการบริหารและการดำเนินงานของส่วนงานภายใน พ.ศ. ๒๕๕๓ ซึ่งแก้ไขเพิ่มเติมโดยข้อบังคับมหาวิทยาลัยราชภัฏราชนครินทร์ ว่าด้วยการบริหารและดำเนินงานของส่วนงานภายใน (ฉบับที่ ๕) พ.ศ. ๒๕๖๐ ประกอบกับมติสภามหาวิทยาลัยราชภัฏราชนครินทร์ ในการประชุมครั้งที่ ๗/๒๕๖๑ เมื่อวันที่ ๑๘ สิงหาคม พ.ศ. ๒๕๖๑ จึงยกเลิกประกาศสภามหาวิทยาลัยราชภัฏราชนครินทร์ เรื่อง แต่งตั้งคณะกรรมการประจำสถาบันเศรษฐกิจพอเพียง ลงวันที่ ๑๓ ตุลาคม พ.ศ. ๒๕๖๑ และแต่งตั้งคณะกรรมการประจำสถาบันเศรษฐกิจพอเพียง ประกอบด้วย

- | | | |
|-------------------------------------|---------------------|-------------------------|
| ๑. อธิการบดี | | เป็นประธานกรรมการ |
| ๒. นายจิตรกร เสด็จศึก | ผู้ทรงคุณวุฒิภายนอก | เป็นกรรมการ |
| ๓. นางสาวนฤมล คำผลดี | ผู้ทรงคุณวุฒิภายนอก | เป็นกรรมการ |
| ๔. ผู้อำนวยการสถาบันเศรษฐกิจพอเพียง | | เป็นกรรมการและเลขานุการ |
- มีผลตั้งแต่วันที่ ๑๓ ตุลาคม พ.ศ. ๒๕๖๑ เป็นต้นไป

ประกาศ ณ วันที่ ๑๐ กรกฎาคม พ.ศ. ๒๕๖๒

(นางสาวเฟื่องฟ้า เทียนประภาสิทธิ์)

อุปนายกสภามหาวิทยาลัยราชภัฏราชนครินทร์
ปฏิบัติหน้าที่แทนนายกสภามหาวิทยาลัย

ที่ ๔ /๒๕๖๒



ประกาศสภามหาวิทยาลัยราชภัฏราชนครินทร์
เรื่อง แต่งตั้งคณะกรรมการประจำสถาบันเศรษฐกิจพอเพียง (เพิ่มเติม)

เพื่อให้การดำเนินงานของสถาบันเศรษฐกิจพอเพียง ที่มีพันธกิจหลักด้านการบริการวิชาการ เป็นไปด้วยความเรียบร้อย และมีประสิทธิภาพ และเป็นไปตามข้อบังคับมหาวิทยาลัยราชภัฏราชนครินทร์ ว่าด้วยการบริหารและการดำเนินงานของส่วนงานภายใน

อาศัยอำนาจตามความในมาตรา ๑๘ (๑๔) แห่งพระราชบัญญัติมหาวิทยาลัยราชภัฏ พ.ศ. ๒๕๔๗ และข้อ ๖ (๒) แห่งข้อบังคับมหาวิทยาลัยราชภัฏราชนครินทร์ ว่าด้วยการบริหารและการดำเนินงานของส่วนงานภายใน พ.ศ. ๒๕๕๓ ซึ่งแก้ไขเพิ่มเติมโดยข้อบังคับมหาวิทยาลัยราชภัฏราชนครินทร์ ว่าด้วยการบริหารและการดำเนินงานของส่วนงานภายใน (ฉบับที่ ๕) พ.ศ. ๒๕๖๐ ประกอบกับมติสภามหาวิทยาลัยราชภัฏราชนครินทร์ ในการประชุมครั้งที่ ๔/๒๕๖๓ เมื่อวันที่ ๑๖ พฤษภาคม พ.ศ. ๒๕๖๓ จึงแต่งตั้ง ดร.วิวัฒน์ ศัลยกำธร เป็นกรรมการประจำสถาบันเศรษฐกิจพอเพียง

ประกาศ ณ วันที่ ๒๖ พฤษภาคม พ.ศ. ๒๕๖๓

(รองศาสตราจารย์ ดร.พินิต รัตนานุกุล)
นายกสภามหาวิทยาลัยราชภัฏราชนครินทร์

ที่ ๔ /๒๕๖๓



คำสั่งสถาบันเศรษฐกิจพอเพียง
ที่ ๓๕/๒๕๖๔
เรื่อง แต่งตั้งคณะกรรมการจัดทำแผนปฏิบัติการประจำปี ๒๕๖๕

เพื่อให้การจัดทำแผนปฏิบัติการประจำปี ๒๕๖๓ ดำเนินไปโดยสอดคล้องกับแผนพัฒนาเศรษฐกิจและสังคมแห่งชาติ ฉบับที่ ๑๒ (พ.ศ.๒๕๖๐ - ๒๕๖๔) แผนยุทธศาสตร์ ระยะ ๒๐ ปี (พ.ศ.๒๕๖๐ - ๒๕๗๕) แผนการศึกษาแห่งชาติ (พ.ศ.๒๕๖๐ - ๒๕๗๔) กรอบแผนอุดมศึกษา ระยะยาวฉบับที่ ๒ (พ.ศ.๒๕๕๑ - ๒๕๖๕) แผนพัฒนาการศึกษาของกระทรวงศึกษาธิการ ฉบับที่ ๑๒ (พ.ศ.๒๕๖๐ - ๒๕๖๔) และแผนยุทธศาสตร์มหาวิทยาลัยราชภัฏราชชนครินทร์ ระยะ ๕ ปี (พ.ศ.๒๕๖๔ - ๒๕๖๘)

ผู้อำนวยการสถาบันเศรษฐกิจพอเพียง อาศัยอำนาจตาม ข้อ ๑๖(๒) แห่งข้อบังคับมหาวิทยาลัยราชภัฏราชชนครินทร์ ว่าด้วยการบริหารและดำเนินงานของส่วนงานภายใน พ.ศ. ๒๕๕๓ จึงแต่งตั้งคณะกรรมการจัดทำแผนปฏิบัติการประจำปี ๒๕๖๕ ดังนี้

- | | | |
|-----------------|------------|---------------------|
| ๑. นายอภิวัฒน์ | วงศ์ณรัตน์ | ประธานกรรมการ |
| ๒. นายชนะพล | สิงห์สุข | รองประธานกรรมการ |
| ๓. นางสาวพนิตตา | สนน้าพา | กรรมการ |
| ๔. นายธนาพันธ์ | เหล็กเกตุ | กรรมการและเลขานุการ |

มีหน้าที่ จัดทำแผนปฏิบัติการประจำปี ๒๕๖๕ เพื่อเป็นแนวทางในการปฏิบัติงานตามโครงการ/กิจกรรมต่างๆ ของสถาบันเศรษฐกิจพอเพียง

ทั้งนี้ ให้ผู้ที่ได้รับการแต่งตั้งปฏิบัติงานตามที่ได้รับมอบหมายให้สำเร็จลุล่วงด้วยดี อย่างเต็มกำลังความสามารถ

สั่ง ณ วันที่ ๓ กันยายน พ.ศ. ๒๕๖๔

(นายอภิวัฒน์ วงศ์ณรัตน์)
ผู้อำนวยการสถาบันเศรษฐกิจพอเพียง
มหาวิทยาลัยราชภัฏราชชนครินทร์