

สถาบันเศรษฐกิจพอเพียง  
มหาวิทยาลัยราชภัฏราชบุรี

แผนพัฒนาบุคลากรสายสนับสนุน  
ประจำปี 2564

(1 ตุลาคม 2563 – 30 กันยายน 2564)

(1 ตุลาคม 2563 – 30 กันยายน 2564)

สถาบันเศรษฐกิจพอเพียง  
มหาวิทยาลัยราชภัฏราชบุรี

(ก)

## คำนำ

การพัฒนาทรัพยากรบุคลากรสายสนับสนุน คือส่วนสำคัญ ประกอบด้วย กระบวนการเทคนิคเครื่องมือวิธีการต่าง ๆ เพื่อการพัฒนาความรู้และทักษะของบุคลากรสายสนับสนุนให้สอดคล้องกับวิสัยทัศน์ของมหาวิทยาลัยราชภัฏราชนครินทร์ และ สถาบันเศรษฐกิจพอเพียง ขณะเดียวกันการพัฒนาบุคลากรสายสนับสนุนที่ดีจะส่งผลให้ บุคลากรมีความก้าวหน้าในการทำงานมีศักยภาพสูงขึ้น รวมถึงการสร้างแรงจูงใจเกิดความภาคภูมิใจต่อ องค์กร จึงจำเป็นต้องกำหนดให้มีวิธีการพัฒนารูปแบบการพัฒนา ทรัพยากรบุคคลสายสนับสนุนที่หลากหลาย แผนพัฒนาบุคลากรสายสนับสนุน ประจำปีงบประมาณ 2554 จัดทำขึ้น เพื่อมุ่งให้บุคลากรของสถาบันเศรษฐกิจพอเพียง ได้รับการพัฒนาตนเองให้เป็นบุคคลที่มีขีดความสามารถ และทำงานอย่างมีความสุขเป็นแผนพัฒนาบุคลากรที่สนองวิสัยทัศน์ของวิทยาลัยฯ

สถาบันเศรษฐกิจพอเพียง  
มหาวิทยาลัยราชภัฏราชนครินทร์

(ข)

## สารบัญ

	หน้า
คำนำ	(ก)
สารบัญ	(ข)
ส่วนที่ 1 บทที่ 1 บทนำ	1-2
ส่วนที่ 2 บทที่ 2 สภาพปัจจุบันและความต้องการในการพัฒนาศักยภาพของสถาบันเศรษฐกิจพอเพียง	2-4
ส่วนที่ 3 กรอบภาระงานคณะกรรมการบริหารดำเนินงานสถาบันเศรษฐกิจพอเพียง	5-10
ส่วนที่ 4 บทที่ 3 แผนพัฒนาบุคลากร	9-11
ส่วนที่ 5 ตารางที่ 1 มาตรการ เป้าหมายแผนปฏิบัติการระหว่างปี กลยุทธ์การพัฒนาบุคลากรทุก ระดับให้มีความความเจริญก้าวหน้าในสายงาน	11
ส่วนที่ 6 ปฏิทินการพัฒนาผู้บริหารและบุคลากร ของสถาบันเศรษฐกิจพอเพียง	12
ส่วนที่ 7 การติดตามประเมินแผนบริหารและพัฒนาบุคลากร	13

## บทที่ 1

### บทนำ

มหาวิทยาลัยราชภัฏราชนครินทร์ เป็นสถาบันการศึกษาแห่งหนึ่งใน 40 สถาบันที่ได้รับพระราชทานนาม “ราชภัฏ” มีความหมายว่า “คนของพระราชอา” ที่จะทำงานตามรอยพระยุคลบาทของพระองค์ท่าน เพื่อสืบสานพระราชปณิธานด้านการศึกษาและการพัฒนาท้องถิ่นตามแนวทางปรัชญาเศรษฐกิจพอเพียง อุดมการณ์ในการพัฒนาการศึกษาที่จะนำสังคมและท้องถิ่นไปสู่ความพอเพียง จึงมีเงื่อนไขที่สำคัญสองประการ คือ ความรู้ คุณธรรม บุคลากรทางการศึกษา ทุกภาคส่วนของราชภัฏ จึงควรวีถ่มน้อดมการณ์ของความเป็นคนของพระราชอา คือ อุดมการณ์แห่งราชภัฏ อุดมการณ์เศรษฐกิจพอเพียง

โดยอุดมการณ์แห่งราชภัฏตามพระราชบัญญัติมหาวิทยาลัยราชภัฏ พ.ศ. 2547 มาตรา 7 ให้มหาวิทยาลัยเป็นสถาบันอุดมศึกษาเพื่อการพัฒนาท้องถิ่นที่เสริมสร้างพลังปัญญาของแผ่นดิน ฟื้นฟูพลังการเรียนรู้ เชิดชูภูมิปัญญาของท้องถิ่น สร้างสรรค์ ศิลปวิทยา เพื่อความเจริญก้าวหน้าอย่างมั่นคงและยั่งยืนของปวงชน มีส่วนร่วมในการจัดการ การบำรุงรักษา การใช้ประโยชน์จากทรัพยากรธรรมชาติและสิ่งแวดล้อมอย่างสมดุลและยั่งยืน โดยมีวัตถุประสงค์ให้การศึกษา ส่งเสริมวิชาการและวิชาชีพชั้นสูง ทำการสอน วิจัย ให้บริการทางวิชาการแก่สังคม ปรับปรุง ถ่ายทอด และพัฒนาเทคโนโลยีทะนุบำรุงศิลปะและวัฒนธรรม ผลิตครูและส่งเสริมวิทยฐานะครู ประกอบกับ มาตรา 8 กำหนดภาระหน้าที่ของมหาวิทยาลัย ได้แก่ (1) การแสวงหาความจริงเพื่อสู่ความเป็นเลิศทางวิชาการ บนพื้นฐานของภูมิปัญญาท้องถิ่น ภูมิปัญญาไทย และภูมิปัญญาสากล (2) ผลิตบัณฑิตที่มีความรู้คู่คุณธรรม สำนึกในความเป็นไทย มีความรักและผูกพันต่อท้องถิ่น อีกทั้งส่งเสริมการเรียนรู้ตลอดชีวิตในชุมชน เพื่อช่วยให้คนในท้องถิ่นรู้เท่าทันการเปลี่ยนแปลง การผลิตบัณฑิตดังกล่าวจะต้องให้มีจำนวนและคุณภาพสอดคล้องกับแผนการผลิตบัณฑิตของประเทศ (3) เสริมสร้างความรู้ความเข้าใจในคุณค่า ความสำนึก และความภูมิใจในวัฒนธรรมของท้องถิ่นและของชาติ (4) เรียนรู้และเสริมสร้างความเข้มแข็งของผู้นำชุมชนผู้นำศาสนาและนักการเมืองท้องถิ่น ให้มีจิตสำนึกประชาธิปไตย คุณธรรมจริยธรรมและความสามารถในการบริหารงานพัฒนาชุมชน และท้องถิ่นเพื่อประโยชน์ของส่วนรวม (5) เสริมสร้าง ความเข้มแข็งของวิชาชีพครู ผลิตและพัฒนาครูและบุคลากรทางการศึกษาให้มีคุณภาพ และมาตรฐานที่เหมาะสมกับการเป็นวิชาชีพชั้นสูง (6) ประสานความร่วมมือและช่วยเหลือเกื้อกูลกันระหว่างมหาวิทยาลัย ชุมชน องค์กรปกครองส่วนท้องถิ่นและองค์กรอื่นทั้งในและต่างประเทศ เพื่อการพัฒนาท้องถิ่น (7) ศึกษาและแสวงหาแนวทางพัฒนาเทคโนโลยีพื้นฐานและเทคโนโลยีสมัยใหม่ให้เหมาะสมกับการดำรงชีวิตและการประกอบอาชีพของคนในท้องถิ่น รวมถึงการแสวงหาแนวทางเพื่อส่งเสริมให้เกิดการจัดการ การบำรุงรักษา และการใช้ประโยชน์จากทรัพยากรธรรมชาติและสิ่งแวดล้อมอย่างสมดุลและยั่งยืน และ (8) ศึกษา วิจัย ส่งเสริมและสืบสานโครงการอันเนื่องมาจากแนวพระราชดำริ

ในการปฏิบัติการกิจของมหาวิทยาลัยเพื่อการพัฒนาท้องถิ่น นอกจากนี้โครงสร้างทางเศรษฐกิจ การเมืองการปกครอง สังคม และสิ่งแวดล้อม ตลอดจนโครงสร้างทางศิลปกรรมถูกทำลายด้วย ฐานคิดในการพัฒนาที่ประกอบด้วยมิถุนามากกว่า 5 ทศวรรษ ทำให้ฐานเศรษฐกิจที่แท้จริงถูกทำลายลงอย่างย่อยยับ สังคมไทยอ่อนแอไม่สามารถพึ่งตนเองและพึ่งพิงกันเองได้ ขาด

โมเดลจิตตภาพและความสงบสุข จำเป็นอย่างยิ่งที่ชาติจะต้องมีสถาบันการศึกษาที่จะชี้นำการพัฒนาประเทศให้หลุดพ้นจากสังคมโมหะภูมิ และทำเป็นตัวอย่างแก่สังคมส่วนรวมด้วยสัมมาปฏิบัติ

## บทที่ 2

# สภาพปัจจุบัน และความต้องการในการพัฒนาศักยภาพ ของสถาบันเศรษฐกิจพอเพียง

### ประวัติความเป็นมา...สถาบันเศรษฐกิจพอเพียง

มติที่ประชุมสภามหาวิทยาลัยราชภัฏราชนครินทร์ ครั้งที่ 7/2553 ได้อนุมัติให้จัดตั้งสถาบันเศรษฐกิจพอเพียงเป็นหน่วยงานภายในขึ้น เมื่อวันที่ 18 กันยายน พ.ศ. 2553 ซึ่งได้ยกเลิกประกาศมหาวิทยาลัยราชภัฏราชนครินทร์ เรื่อง จัดตั้งสถาบันเศรษฐกิจพอเพียง (สภพ.) ฉบับลงวันที่ 14 กุมภาพันธ์ 2552 โดยสถาบันเศรษฐกิจพอเพียง มหาวิทยาลัยราชภัฏราชนครินทร์ มีเป้าหมายที่จะมุ่งมั่นเดินตามรอยเบื้องพระยุคลบาท มีปณิธานมุ่งสู่ความเป็น “มหาวิทยาลัยท้องถิ่นของพ่อ” มีอุดมการณ์ที่จะเป็นศูนย์บริการแบบเบ็ดเสร็จ (one stop services) แก่ประชาชนทุกระดับทุกสาขาอาชีพอย่างแท้จริง ตามแนวทางพระราชดำริของพระบาทสมเด็จพระเจ้าอยู่หัว โดยมียุทธศาสตร์และการบริหารที่ยึดวัตถุประสงค์เป็นตัวตั้ง มีเครือข่ายกิจกรรมธรรมชาติและมูลนิธิกิจกรรมธรรมชาติที่เป็นแม่ข่ายที่เชื่อมโยงประสานพลังประชาคมเพื่อก้าวเดินตามรอยเท้าพ่อ เพื่อปฏิวัติระบบการศึกษา เพื่อให้หมุนกลับบนฐานการพึ่งตนเองทั้งภูมิปัญญาและทรัพยากร มีธำนาถคือปรัชญาของเศรษฐกิจพอเพียง มียุทธศาสตร์ร่วมคือ ปรัชญาเศรษฐกิจพอเพียง ภายใต้ขบวนการขับเคลื่อนทางสังคมเพื่อเศรษฐกิจพอเพียงในฐานะขบวนการคืนชีวิตให้แผ่นดินที่มีเครือข่ายครอบคลุมอยู่ทั่วประเทศ ด้วยแนวคิด “ขบวนการคืนชีวิตให้แผ่นดิน มหาวิทยาลัยท้องถิ่นของพ่อ”

#### รายชื่อผู้ดำรงตำแหน่งผู้อำนวยการสถาบันเศรษฐกิจพอเพียง

1. อาจารย์ไทรภพ โครตวงษา พ.ศ. 2552 - 2555
2. ผศ.ดร.สายฝน เสกขุนทด พ.ศ.2556 - 2559
3. อาจารย์อภิวัฒน์ วงศ์ณรัตน์ พ.ศ.2560 - ปัจจุบัน

#### ปรัชญา (Philosophy)

พอเพียง มั่งคั่ง ยั่งยืน

#### วิสัยทัศน์ (Vision)

เป็นศูนย์กลางการเรียนรู้หลักปรัชญาของเศรษฐกิจพอเพียง ในภาคตะวันออก

#### พันธกิจ (Mission)

1. บริการวิชาการและเผยแพร่องค์ความรู้ด้านปรัชญาของเศรษฐกิจพอเพียง
2. สร้างองค์ความรู้ ความมั่งคั่ง และยั่งยืนให้กับชุมชน ตามแนวทางปรัชญาของเศรษฐกิจพอเพียง

### ค่านิยมองค์การ (Core value) : EASY

E : Enthusiastic	การกระตือรือร้น
A : Autonomous	พึ่งพาตนเองได้
S : Sustainable	ยั่งยืน มั่งคั่ง มั่นคง
Y : Youthful	ความเป็นหนุ่มสาวที่มีพลังในการทำงาน

### อัตลักษณ์ (Identity)

“เพียงพอก็พอเพียง”

### ประเด็นยุทธศาสตร์ (Strategic Issue)

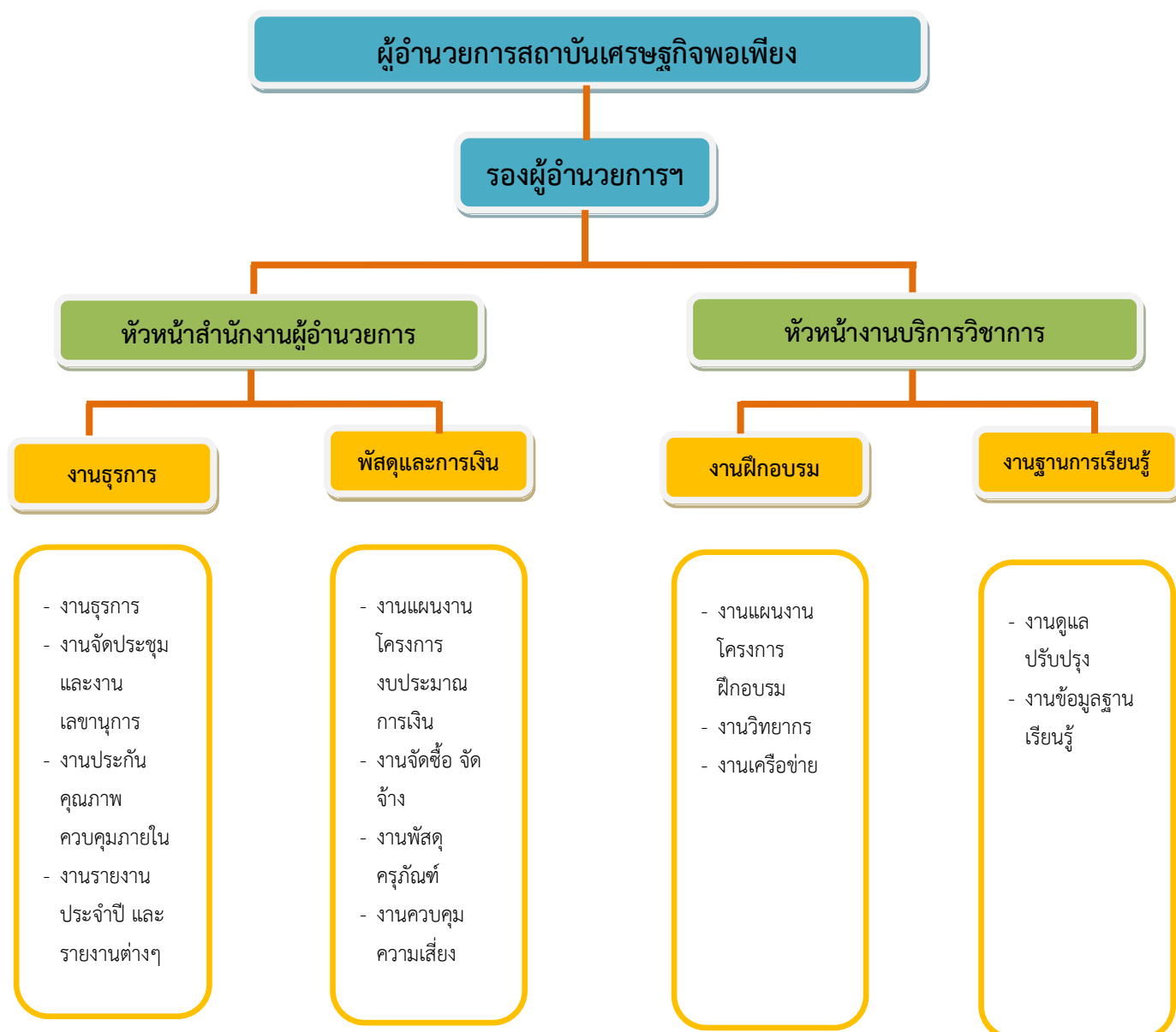
ยุทธศาสตร์ที่ 1 การบริการวิชาการแก่สังคมเชิงรุก ที่เชื่อมโยงกับการทะนุบำรุงศิลปะ และ วัฒนธรรม เพื่อมุ่งสู่มหาวิทยาลัยชั้นนำรับใช้สังคม

ยุทธศาสตร์ที่ 2 การสร้างงานวิจัยและนวัตกรรม เพื่อตอบสนองความต้องการของสังคมและ ประเทศไทย 4.0

ยุทธศาสตร์ที่ 3 การพัฒนามหาวิทยาลัยราชภัฏราชชนครินทร์บางคล้า ให้เป็นเมือง มหาวิทยาลัย

ยุทธศาสตร์ที่ 4 การพัฒนาระบบบริหารและพัฒนาบุคลากรทุกระดับเชิงรุก เพื่อสร้างความผูกพันกับมหาวิทยาลัย

## โครงสร้างองค์กรและการบริหาร



## คณะกรรมการบริหาร ประจำสถาบันเศรษฐกิจพอเพียง

- |                    |           |   |
|--------------------|-----------|---|
| 1. อาจารย์อภิวัฒน์ | วงศ์รัตน์ | ผู้อำนวยการสถาบันเศรษฐกิจพอเพียง                |
| 2. อาจารย์ชนะพล    | สิงห์สุข  | รองผู้อำนวยการสถาบันเศรษฐกิจพอเพียง             |
| 3. นายธนาพันธ์     | เหล็กเกตุ | หัวหน้าสำนักงานผู้อำนวยการสถาบันเศรษฐกิจพอเพียง |

## คณะกรรมการประจำสถาบันเศรษฐกิจพอเพียง

- |                                    |                     |
|------------------------------------|---------------------|
| 1. รองศาสตราจารย์ ดร.ดวงพร ภู่มะกา | ประธานกรรมการ       |
| 2. ดร.วิวัฒน์ ศัลยกำธร             | กรรมการ             |
| 3. นายจิตรกร เสด็จศึก              | กรรมการ             |
| 4. นางสาวนฤมล คำผลดี               | กรรมการ             |
| 5. นายอภิวัฒน์ วงศ์รัตน์           | กรรมการและเลขานุการ |
| 6. นายชนะพล สิงห์สุข               | ผู้ช่วยเลขานุการ    |
| 7. นายธนาพันธ์ เหล็กเกตุ           | ผู้ช่วยเลขานุการ    |

## บุคลากรสถาบันเศรษฐกิจพอเพียง

- |                    |           |                             |
|--------------------|-----------|-----------------------------|
| 1. อาจารย์อภิวัฒน์ | วงศ์รัตน์ | ผู้อำนวยการฯ                |
| 2. อาจารย์ชนะพล    | สิงห์สุข  | รองผู้อำนวยการฯ             |
| 3. นายธนาพันธ์     | เหล็กเกตุ | หัวหน้าสำนักงานผู้อำนวยการฯ |
| 4. นายจำรัส        | เพชรดงไพร | นักวิชาการเกษตร             |
| 5. นางสาวพนิตตา    | สนน้าพา   | นักวิชาการพืช               |

## ข้อมูลบุคลากร

ประเภทบุคลากร	จำนวน	บุคลากร			ผู้ช่วยศาสตราจารย์			รองศาสตราจารย์		
		ป.ตรี	ป.โท	ป.เอก	ป.ตรี	ป.โท	ป.เอก	ป.ตรี	ป.โท	ป.เอก
ข้าราชการ	1	-	1	-	-	-	-	-	-	-
พนักงานมหาวิทยาลัย	4	3	1	-	-	-	-	-	-	-



## กรอบภาระงานคณะกรรมการบริหารดำเนินงาน

### สถาบันเศรษฐกิจพอเพียง

#### ผู้อำนวยการสถาบันเศรษฐกิจพอเพียง

##### อาจารย์ อภิวัฒน์ วงศ์รัตน์ ผู้อำนวยการ

##### มีภาระงาน ดังนี้

- กำหนดแนวนโยบาย และปฏิบัติการดำเนินงานของสถาบันเศรษฐกิจพอเพียง รวมทั้งมหาวิทยาลัย
- ประสานงานบริหารทั่วไป / งานอนุรักษ์ ส่งเสริม พัฒนา เผยแพร่ สร้างสรรค์ / งานศึกษาค้นคว้าและวิจัย / งานจัดการความรู้ / งานบริหารความเสี่ยง / งานประกันคุณภาพการศึกษา / งานควบคุมภายในและควบคุมภายนอก
- งานพัฒนาแหล่งเรียนรู้ศูนย์วิชาปรัชญาของเศรษฐกิจพอเพียง และแหล่งเรียนรู้ในชุมชน
- สร้างเครือข่ายกับหน่วยงานภายในและภายนอก
- งานส่งเสริมประชาธิปไตย ความเป็นไทย ด้านภัยยาเสพติด และการเฝ้าระวังทางวัฒนธรรม
- ควบคุมการดำเนินงานของสถาบันเศรษฐกิจพอเพียง ให้เป็นไปตามมาตรฐาน
- ปฏิบัติงานอื่น ๆ ที่ได้รับมอบหมายจากมหาวิทยาลัยฯ / หน่วยงานภายนอก

#### รองผู้อำนวยการสถาบันเศรษฐกิจพอเพียง

##### 1. อาจารย์ชนะเลิศ หงษ์สุข รองผู้อำนวยการ

1. กำกับ ดูแลเกี่ยวกับการบริหารงานที่ได้รับมอบหมาย คือ งานบริหารและงานธุรการ งานคลัง และงานพัสดุ งานพัฒนาระบบและเทคโนโลยี และงานบริการวิชาการ
2. กำกับ ดูแลแผน และยุทธศาสตร์ การบริหารความเสี่ยงของสถาบันเศรษฐกิจพอเพียง อย่างบูรณาการร่วมกับผู้อำนวยการสถาบันเศรษฐกิจพอเพียง
3. กำกับ ดูแล และประสานงานการพัฒนาโครงการและกิจกรรมด้านวิชาการ และฝึกอบรมเชิงปฏิบัติการ ภายใต้ความร่วมมือกับหน่วยงานภายใน และภายนอกมหาวิทยาลัย
4. กำกับ ดูแล ประสานงาน และประเมินผล การประชาสัมพันธ์สถาบันเศรษฐกิจพอเพียง ทั้งด้านหลักสูตรการฝึกอบรม และโครงการกิจกรรมต่างๆ
5. กำกับ ดูแล การรวบรวมข้อมูล และเผยแพร่สารสนเทศ ผลงานวิชาการ การวิจัยหรือนวัตกรรมที่พัฒนาพื้นที่ ชุมชน สังคม ด้วยหลักปรัชญาของเศรษฐกิจพอเพียง เพื่อสนับสนุนการเรียนรู้ และการบริการวิชาการ
6. กำกับ ดูแลการจัดทำรายงานการประชุม และการประสานงานการประชุมคณะกรรมการประจำสถาบันเศรษฐกิจพอเพียง
7. ดูแล ประสานงาน และติดตามงาน ตามภารกิจที่ได้รับมอบหมายจากผู้อำนวยการสถาบันเศรษฐกิจพอเพียง
8. กำกับ ดูแล การแสวงหารายได้เพื่อสนับสนุนการดำเนินงานของสถาบันเศรษฐกิจพอเพียง

9. กำกับ ดูแลตัวชี้วัดของ และในส่วนที่เกี่ยวข้อง เป็นตัวแทนผู้อำนวยการสถาบันเศรษฐกิจพอเพียง ในการเข้าร่วมกิจกรรม และงานอื่นๆ ที่ได้รับมอบหมาย

## ภาระงานภาพบุคลากรประจำสถาบันเศรษฐกิจพอเพียง

ที่	ชื่อ-สกุล	วุฒิการศึกษา	ตำแหน่ง	หน้าที่รับผิดชอบ
1	นายธนาพันธ์ เหล็กเกตุ	ปริญญาตรี	หัวหน้าสำนักงาน	<p><b>หน้าที่ความรับผิดชอบ</b></p> <ol style="list-style-type: none"> <li>1.ปฏิบัติหน้าที่หัวหน้าเจ้าหน้าที่พัสดุ</li> <li>2.ปฏิบัติงานด้านงานธุรการ จัดทำหนังสือบันทึกข้อความ จดหมายภายนอก และคำสั่งต่างๆ ของสถาบันเศรษฐกิจพอเพียง</li> <li>3.ปฏิบัติหน้าที่เจ้าหน้าที่แผนของสถาบันเศรษฐกิจพอเพียง</li> <li>4.ติดต่อประสานงานทั้งภายในและภายนอกหน่วยงาน</li> <li>5.ประสานงานการฝึกอบรมทั้งภายในและภายนอกมหาวิทยาลัย</li> <li>6.ดำเนินการจัดหาทรัพยากรในการปฏิบัติงาน จัดหาโครงสร้างพื้นฐาน ระบบสาธารณูปโภค และระบบสนับสนุนการปฏิบัติงาน สำนักงาน และกิจกรรม/กิจการของสถาบันเศรษฐกิจพอเพียง</li> <li>7.อบรม เผยแพร่ บริการวิชาการ เป็นวิทยากรประจำฐานการเรียนรู้ทั้งในมหาวิทยาลัย และนอกมหาวิทยาลัย</li> <li>8.วางแผนการทำงานที่รับผิดชอบ ร่วมวางแผนการทำงานของหน่วยงานหรือโครงการ เพื่อให้การดำเนินงานบรรลุเป้าหมายตามผลสัมฤทธิ์ที่กำหนด</li> <li>9.แสวงหารายได้เพื่อสนับสนุนการดำเนินงานของสถาบันเศรษฐกิจพอเพียง</li> </ol>

				10.ดำเนินงานอื่นๆ ตามที่ได้รับมอบหมาย
--	--	--	--	---------------------------------------

### ภาระงานบุคลากรสถาบันเศรษฐกิจพอเพียง (ต่อ)

ที่	ชื่อ-สกุล	วุฒิการศึกษา	ตำแหน่ง	หน้าที่รับผิดชอบ
2	นายจรัส เพชรดวงไพโร	ปริญญาตรี	นักวิชาการ เกษตร	<p><b>หน้าที่ความรับผิดชอบ</b></p> <p>1.ปฏิบัติงานในหน้าที่เจ้าหน้าที่พัสดุ</p> <p>2.ปฏิบัติการเกี่ยวกับงานวิชาการเกษตร เช่น ปรับปรุง บำรุงพันธุ์ขยายพันธุ์ คัดพันธุ์ต้านทานโรคและศัตรูพืช ปรับปรุงวิธีการผลิต การใช้ปุ๋ย และการเก็บรักษาผลผลิตทางการเกษตร ควบคุมและปฏิบัติงานในสถานีทดลองซึ่งดำเนินการค้นคว้า ทดลอง และวิเคราะห์วิจัย จัดทำรายงาน และประเมินผลงานเกี่ยวกับการส่งเสริมการเกษตรและเผยแพร่วิชาการใหม่ๆ ทางด้านวิชาการเกษตร เพื่อปรับปรุงวิธีการผลิต ผลผลิต และคุณภาพของผลผลิตทางการเกษตรของสถาบันเศรษฐกิจพอเพียง และพื้นที่ทดลองในความรับผิดชอบให้บริการวิชาการด้านต่างๆ เช่น อบรม เผยแพร่บริการวิชาการ เป็นวิทยากรประจำฐานการเรียนรู้ ส่งเสริมวิชาการและความก้าวหน้าทางการเกษตรแก่ผู้เข้ารับการอบรม</p> <p>4.วางแผนการทำงานที่รับผิดชอบร่วมวางแผน การทำงานของหน่วยงานหรือโครงการ เพื่อให้การดำเนินงานบรรลุเป้าหมายตามผลสัมฤทธิ์ที่กำหนด</p> <p>5.ประสานความร่วมมือกันระหว่างทีมงานหรือหน่วยงานทั้งภายในและภายนอก เพื่อให้เกิดความร่วมมือและผลสัมฤทธิ์ตามที่กำหนดไว้</p>

				<p>6.ให้คำปรึกษา แนะนำเบื้องต้น เผยแพร่ ถ่ายทอดความรู้ทางด้าน วิชาการเกษตร รวมทั้งตอบปัญหา และชี้แจงเรื่องต่างๆ เกี่ยวกับงานใน หน้าที่ เพื่อให้ผู้รับบริการได้รับข้อมูล ความรู้ต่างๆ ที่เป็นประโยชน์</p> <p>7.จัดเก็บข้อมูลเบื้องต้น และ ให้บริการข้อมูลทางวิชาการ เกี่ยวกับ ด้านวิชาการเกษตร เพื่อให้บุคลากร ทั้งภายในและภายนอกหน่วยงาน นักศึกษา ตลอดจนผู้รับบริการ ได้ ทราบข้อมูลและความรู้ต่างๆ ที่เป็น ประโยชน์ สอดคล้อง และสนับสนุน ภารกิจของสถาบันเศรษฐกิจพอเพียง และใช้ประกอบการพิจารณากำหนด นโยบาย แผนงาน หลักเกณฑ์ มาตรการต่างๆ</p> <p>8.แสวงหารายได้เพื่อสนับสนุนการ ดำเนินงานของสถาบันเศรษฐกิจ พอเพียง</p> <p>9.ดำเนินงานอื่นๆ ตามที่ได้รับ มอบหมาย</p>
--	--	--	--	--

### ภาระงานบุคลากรประจำสถาบันเศรษฐกิจพอเพียง (ต่อ)

ที่	ชื่อ-สกุล	วุฒิการศึกษา	ตำแหน่ง	หน้าที่รับผิดชอบ
3	นางสาวพนิตตา สนน้าพา	ระดับปริญญาตรี	นักวิชาการพัสดุ	<p><b>หน้าที่ความรับผิดชอบ</b></p> <ol style="list-style-type: none"> <li>1. ปฏิบัติหน้าที่เจ้าหน้าที่พัสดุ</li> <li>2.ดำเนินงานเรื่องการประชุม</li> <li>3.ปฏิบัติงานด้านการ ประชาสัมพันธ์ของสถาบัน</li> <li>4.ช่วยดำเนินงานด้านงานธุรการ</li> <li>5.ช่วยดำเนินงานด้านการ ประสานงานทั้งภายในและ ภายนอก</li> <li>6.ปฏิบัติงานด้านฐานข้อมูล อิเล็กทรอนิกส์ และปรับปรุงเวป</li> </ol>

				<p>ไซด์</p> <p>7.รวบรวมข้อมูล และเผยแพร่สารสนเทศ ผลงานวิชาการ การวิจัยหรือนวัตกรรมการพัฒนาพื้นที่ ชุมชน สังคม ด้วยหลักปรัชญาของเศรษฐกิจพอเพียง เพื่อสนับสนุนการเรียนรู้ และการบริการวิชาการ</p> <p>8.อบรม เผยแพร่ บริการวิชาการ เป็นวิทยากรประจำฐานการเรียนรู้ ทั้งในมหาวิทยาลัยและนอกมหาวิทยาลัย</p> <p>9.แสวงหารายได้เพื่อสนับสนุนการดำเนินงานของสถาบันเศรษฐกิจพอเพียง</p> <p>10.ดำเนินงานอื่นๆ ตามที่ได้รับมอบหมาย</p>
--	--	--	--	---

### บทที่ 3

#### แผนพัฒนาบุคลากร

##### 1. แนวทางการพัฒนาบุคลากร

- 1.1 จัดทำแบบสอบถามความต้องการในการพัฒนาบุคลากร
- 1.2 ประชุมแลกเปลี่ยนเรียนรู้และสรุปโครงการ/กิจกรรมที่ได้ทำในรอบปีให้คณะกรรมการสถาบันเศรษฐกิจพอเพียงได้รับทราบ
- 1.3 ฝึกอบรม/จัดสัมมนาเพิ่มทักษะความรู้ความสามารถในการปฏิบัติงาน
- 1.4 ศึกษาดูงานในเครือข่ายเพื่อให้ได้ต้นแบบที่ดีในการปฏิบัติงาน
- 1.5 ให้บุคลากรสามารถไปอบรมเพิ่มขีดความสามารถโดยใช้งบประมาณบริหารจัดการสถาบันเศรษฐกิจพอเพียงตามที่สนใจ เพื่อนำมาพัฒนาศักยภาพให้แก่ตนเอง
- 1.6 ผู้บริหารมีการสร้างขวัญกำลังใจในการปฏิบัติงาน เช่น ให้ของขวัญตามเทศกาลต่าง ๆ เป็นต้น
- 1.7 ใช้หลักการบริหารแบบมีส่วนร่วมและการทำงานเป็นทีม

##### 2. การวิเคราะห์สภาพแวดล้อมในการพัฒนาบุคลากร

###### 2.1 จุดแข็ง

1. ได้รับการยอมรับจากหน่วยงานภายนอก ให้เป็นสถานที่จัดการฝึกอบรม และศึกษาดูงาน
2. มีองค์ความรู้ด้านหลักปรัชญาของเศรษฐกิจพอเพียงที่หลากหลาย เป็นแหล่งความรู้ของชุมชน และท้องถิ่น มี

3. มีงบประมาณสนับสนุน สามารถดำเนินกิจกรรมและโครงการได้อย่างต่อเนื่อง
4. เป็นหน่วยสนับสนุนการจัดการเรียนการสอน ในด้านหลักปรัชญาของเศรษฐกิจพอเพียง
5. บุคลากรมีความรู้ความสามารถ ศักยภาพ และทักษะในการปฏิบัติงานขับเคลื่อนปรัชญาของเศรษฐกิจพอเพียง

## 2.2 จุดอ่อน

1. การพัฒนาบุคลากรของสถาบันเศรษฐกิจพอเพียง ตามความเชี่ยวชาญยังไม่ต่อเนื่อง บุคลากรสายสนับสนุนยังขาดทักษะการทำวิจัยเชิงพื้นที่ และวิจัยในหน่วยงาน
2. ไม่มีที่ตั้งสำนักงานที่แน่นอน
3. ขาดครุภัณฑ์ที่จำเป็นสำหรับการดำเนินงาน เช่น กล้องถ่ายภาพ คอมพิวเตอร์ ฯลฯ
4. การบริหารจัดการพื้นที่ฐานการเรียนรู้ภายในสถาบันไม่ได้ดำเนินการอย่างต่อเนื่องและเป็นรูปธรรม
5. ขาดการประชาสัมพันธ์การดำเนินงานแบบมืออาชีพ

## 2.3 โอกาส

1. มีเครือข่ายความร่วมมือทั้งภายใน ภายนอก และแหล่งเรียนรู้ภูมิปัญญาท้องถิ่น ประชาชนชาวบ้านเพื่อขับเคลื่อนการดำเนินงานด้านปรัชญาเศรษฐกิจพอเพียง
2. อยู่ในที่ตั้งที่เหมาะสมแก่การจัดกิจกรรมและโครงการ
3. รัฐบาลมีนโยบายให้ความสำคัญกับแนวทางการขับเคลื่อนหลักปรัชญาของเศรษฐกิจพอเพียง
4. กระแสสังคมให้ความสนใจในการพึ่งพาตนเองด้วยปรัชญาของเศรษฐกิจพอเพียง
5. แผนยุทธศาสตร์มหาวิทยาลัยราชภัฏ ๒๐ ปี มุ่งเน้นการเป็นมหาวิทยาลัยเพื่อการพัฒนาท้องถิ่น
6. ระบบเทคโนโลยีสารสนเทศที่ทันสมัย และหลากหลาย เอื้อต่อการปฏิบัติงาน และเกิดประสิทธิภาพ

## 2.4 อุปสรรค

1. สถานการณ์การแพร่ระบาดของโควิด ๑๙ ส่งผลกระทบต่อการทำงานของสถาบันเศรษฐกิจพอเพียง
2. สังคมความเป็นเมืองเพิ่มมากขึ้น ส่งผลกระทบต่อวิถีชีวิต
3. มีหลักสูตรออนไลน์ระยะสั้นที่เป็นแหล่งเรียนรู้ที่สามารถเรียนรู้ได้หลากหลาย

### 3. วัตถุประสงค์ของการจัดทำแผนพัฒนาบุคลากร

1.1 เพื่อพัฒนาผู้บริหารและบุคลากรให้มีความรู้ความสามารถ เกิดประสิทธิภาพและประสิทธิผล  
ในการดำเนินงาน

3.2 เพื่อกำหนดแนวทางการพัฒนาบุคลากรในทุกกระดับ

ตารางที่ 1 มาตรการ เป้าหมายแผนปฏิบัติการระหว่างปี กลยุทธ์การพัฒนาบุคลากรทุกระดับให้มีความ  
เจริญก้าวหน้าในสายงาน

มาตรการ	ตัวบ่งชี้/ค่า เป้าหมาย	แผนปฏิบัติการ				ผู้รับผิดชอบ	
		โครงการ/กิจกรรม	ระยะเวลาดำเนินการ (ไตรมาส)				
			1	2	3		4
1.ส่งเสริมและ สนับสนุนเพื่อสร้าง ความก้าวหน้าใน สายงาน	1. ร้อยละของบุคลากร ทำคู่มือในการ ปฏิบัติงานพัฒนา ศักยภาพตนเองตาม สายงาน(มากกว่าร้อยละ 12/ปี) 2. ร้อยละบุคลากรที่ ทำงานวิจัยจากงาน ประจำสำหรับบุคลากร สายสนับสนุน(มากกว่า ร้อยละ 12/ปี) 3. ร้อยละของบุคลากร สายสนับสนุนที่ร่วม ประชุมเพื่อเรียนรู้ เกี่ยวกับกฎหมายใน การบริหารงานบุคคล	1. ร่วมเข้ารับการอบรม เชิงปฏิบัติการ การ เขียน คู่มือ ใน การ ปฏิบัติงาน สำหรับ บุคลากรสายสนับสนุน	√	√			บุคลากรสาย สนับสนุน สถาบัน เศรษฐกิจ พอเพียง
		2. ร่วม อบรม เชิง ปฏิบัติการ การวิจัยจาก งานประจำสำหรับบุคคล กรสายสนับสนุน	√	√			
		3. ร่วมโครงการประชุม เพื่อสร้างความรู้ความ เข้าใจเกี่ยวกับกฎหมาย ที่ ก ี่ ย ว ข ้ อ ง ก ั บ ความก้าวหน้าในการ ปฏิบัติงาน		√			
		4. เข้าร่วมโครงการ ทบทวนการเขียนคู่มือ ใน การป ฏิ บั ติ งาน สำหรับบุคลากรสาน สนับสนุน			√		
		5. ร่างการเขียนคู่มือใน การปฏิบัติงานสำหรับ บุคลากรสายสนับสนุน				√	

## ตารางที่ 2 ปฏิทินการพัฒนาผู้บริหารและบุคลากร ของสถาบันเศรษฐกิจพอเพียง

ที่	โครงการ	กำหนดการ											
		ต.ค.	พ.ย.	ธ.ค.	ม.ค.	ก.พ.	มี.ค.	เม.ย.	พ.ค.	มิ.ย.	ก.ค.	ส.ค.	ก.ย.
1	ร่วมเข้ารับการอบรมเชิงปฏิบัติการ การเขียนคู่มือในการปฏิบัติงานสำหรับบุคลากรสายสนับสนุน	√			√								
2	ร่วมอบรมเชิงปฏิบัติการ การวิจัยจากงานประจำสำหรับบุคลากรสายสนับสนุน		√	√									
3.	ร่วมโครงการประชุมเพื่อสร้างความรู้ความเข้าใจเกี่ยวกับกฎหมายที่เกี่ยวข้องกับความก้าวหน้าในการปฏิบัติงาน				√								
4	เข้าร่วมโครงการทบทวนการเขียนคู่มือในการปฏิบัติงานสำหรับบุคลากรสายสนับสนุน							√					
5.	ร่างการเขียนคู่มือในการปฏิบัติงานสำหรับบุคลากรสายสนับสนุน										√	√	√

### การติดตามประเมิน

#### แผนบริหารและพัฒนาบุคลากร

1. มีการประชุมคณะกรรมการดำเนินงานสถาบันเศรษฐกิจพอเพียง เพื่อกำหนดแผนกิจกรรม
2. มีการดำเนินโครงการ/กิจกรรม ให้เป็นไปตามแผนที่กำหนดไว้
3. มีการนำผลสรุปโครงการ/กิจกรรม พัฒนาบุคลากรมาทบทวนเพื่อวางแผนในครั้งต่อไป
4. มีการนำผลสรุปโครงการ/กิจกรรม ให้คณะกรรมการประจำสถาบันเศรษฐกิจพอเพียง รับทราบ และพิจารณาให้ข้อเสนอแนะ
5. นำผลการสรุปไปวางแผนในการพัฒนาบุคลากรให้เกิดประสิทธิภาพและประสิทธิผล